

ALGEMEEN BUREAU VOOR DE STATISTIEK - SURINAME
Definitieve Resultaten Achtste Algemene Volkstelling (Vol. II)
IWAN A. SNO, Directeur ABS
11-12-13 (11 December 2013)
Royal Ballroom Torarica

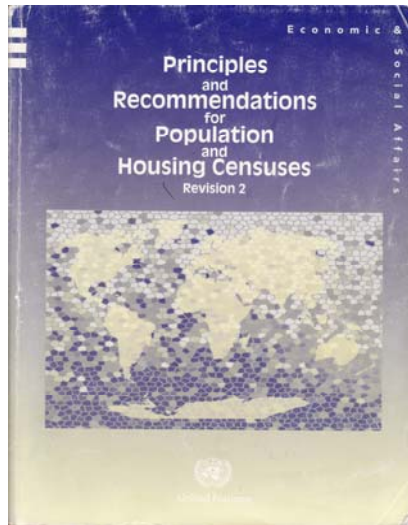


Overzicht van de presentatie

- INLEIDING
- Geselecteerde Definitieve Resultaten (VOL II)
- Betrouwbaarheid van de Census 8 cijfers

INLEIDING

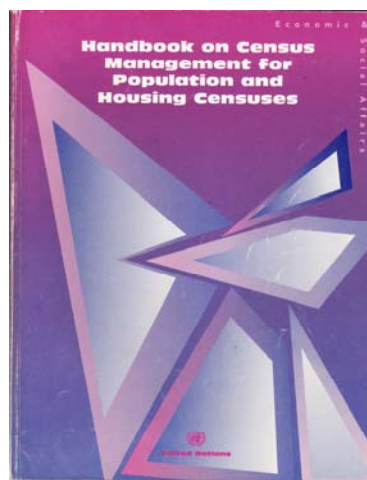
Alle landen (ook Suriname) houden zich aan:



3

Inleiding

Alle landen (ook Suriname) gebruiken



4

INLEIDING

- Op 6 september 2013 was u toegezegd:
- Volume II: Overige Informatie uit
Census-8: Vruchtbaarheid en Sterfte,
Onderwijs en Werkgelegenheid,
Gezondheid en Milieu en Huishoudens en
Gezinnen - (november 2013)

5

INLEIDING

- Dat is geworden:
- **Volume II**
- Onderwijs, Werkgelegenheid en Vervoer
- Vruchtbaarheid en Sterfte
- Gezondheid en Sport

6

INLEIDING

Vervolg toegezegd per 6 september 2013	OUD	NIEUW
Volume III - Huishoudens, Gezinnen, Milieu en Criminaliteit	NVT	Jan '2014
Paramaribo en Wanica (Urbaan)	Jan '2014	febr. 2014
Nickerie, Coronie, Commewijne, Saramacca en Para (Ruraal)	maart '2014	maart '2014
Marowijne, Brokopondo en Sipaliwini (Binnenland)	april '2014	april '2014
Bevolkingsprojecties 2012-2032	mei '2014	mei '2014
Evaluatie van CENSUS-8	juni/juli 2014	juni/juli 2014

7

INLEIDING

Data: Landelijk, 10 districten, 62 ressorten



WORKSHOP - Paramaribo, 24 april 2009

***“GEOGRAFISCHE GEBIEDSINDELINGEN VOOR
VERSCHILLENDE DOELEINDEN IN SURINAME”***

8

Geselecteerde Definitieve Resultaten (Onderwijs, Werkgelegenheid en Vervoer)

- Het meest saillante wat betreft onderwijs is o.i. het feit dat in vergelijking met 2004 het aantal personen dat aangaf een universitaire opleiding te hebben gevolgd met meer dan 60% is toegenomen en dat de “vrouwelijke onderwijs dominantie” nu ook uit deze cijfers blijkt.

9

Geselecteerde Definitieve Resultaten (Onderwijs, Werkgelegenheid en Vervoer)

Personen (15 jaar en ouder) die universitair onderwijs hebben gevolgd naar leeftijdsgroep en geslacht

LFTgroep	CENSUS 2012			CENSUS 2004*			Groei		
	Man	Vrouw	Totaal	Man	Vrouw	Totaal	Man	Vrouw	Totaal
15-24	744	1512	2,256	710	1033	1743	4.8	46.4	29.4
25-49	3,520	4484	8,004	2,498	2,354	4,853	40.9	90.5	64.9
50-64	1,149	636	1,785	736	262	998	56.1	142.7	78.9
65+	598	131	729	293	52	345	104.1	151.9	111.3
Onbekend	16	7	23	20	1	21			
Totaal	6,027	6,770	12,797	4257	3,702	7,960	41.6	82.9	60.8

10

Geselecteerde Definitieve Resultaten (Onderwijs, Werkgelegenheid en Vervoer)

- Personen (15 jaar en ouder) naar hoogst afgeronde formele opleiding en nationaliteit

Formeel Onderwijs	Hoogste type afgerond (abs)			Hoogste type afgerond (%)		
	Surinamers	Niet Surinamers	Totaal	Surinamers	Niet Surinamers	Totaal
Geen	27,045	2,480	29,525	5.9	7.5	6.0
KLO	21,847	1,224	23,071	4.8	3.7	4.7
GLO / BO	149,722	7,643	157,365	32.7	23.2	32.0
VOJ	142,124	6,368	148,492	31.0	19.4	30.2
IMEAO/ NATIN/ AMTO	24,617	836	25,453	5.4	2.5	5.2
Kweekschool	13,908	346	14,254	3.0	1.1	2.9
VWO/ HAVO	18,032	1,636	19,668	3.9	5.0	4.0
HBO	13,758	1,791	15,549	3.0	5.4	3.2
Universitair	11,221	1,576	12,797	2.4	4.8	2.6
Onbekend	35,926	8,990	44,916	7.8	27.3	9.1
Totaal	458,200	32,890	491,090	100.0	100.0	100.0

11

Geselecteerde Definitieve Resultaten (Onderwijs, Werkgelegenheid en Vervoer)

- Met betrekking tot werkgelegenheid kan vermeld worden dat het strikte landelijk werkloosheidspercentage **10.3%** bedroeg in 2012 (**6.7%** voor mannen en **15.7%** voor vrouwen), terwijl het "ruime" landelijk werkloosheidspercentage **12.8%** bedroeg (**8.2%** voor mannen en **19.6%** voor vrouwen).

12

Geselecteerde Definitieve Resultaten (Onderwijs, Werkgelegenheid en Vervoer)

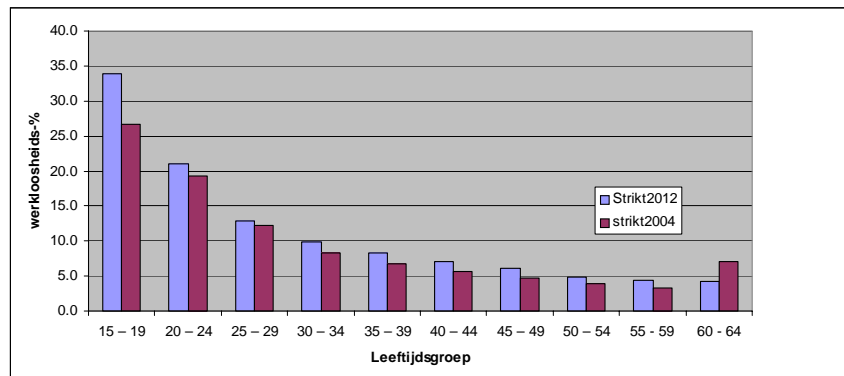
- Totaal # Werkzame, werkloze en discouraged personen naar leeftijdsgr. en het strikte en ruime werkloosheids-%

Leeftijd	Totaal			Werkloos-%	
	Werkzaam	Werkloos	Discouraged worker	Strikt	Ruim
15 – 19	4279	2197	849	33.9	41.6
20 – 24	17920	4756	947	21.0	24.1
25 – 29	27567	4047	832	12.8	15.0
30 – 34	26576	2905	605	9.9	11.7
35 – 39	25142	2276	586	8.3	10.2
40 – 44	26083	1966	615	7.0	9.0
45 – 49	24718	1597	561	6.1	8.0
50 – 54	20119	1044	534	4.9	7.3
55 – 59	12725	589	427	4.4	7.4
60 – 64	3100	135	91	4.2	6.8
Totaal	188229	21512	6047	10.3	12.8

13

Geselecteerde Definitieve Resultaten (Onderwijs, Werkgelegenheid en Vervoer)

- Vergelijking 2012 met 2004 per leeftijdsgroep



14

Geselecteerde Definitieve Resultaten (Onderwijs, Werkgelegenheid en Vervoer)

School 156,083 en werk 188,229

Belangrijkste wijze van transport

Naar school voor personen 4 jaar en ouder

Naar het werk voor personen 15-64

Wijze van transport	Percentage
Te voet	30.3
Op de fiets	4.5
Bromfiets/ scooter	2.8
Auto	20.7
Particuliere schoolbus	10.7
Lijnbus	12.8
Minov schoolbus	9.4
Overige+Onbekend	8.8
Totaal	100.0

Wijze van transport	Percentage
Te voet	11.1
Op de fiets	3.7
Bromfiets/ scooter	13.3
Auto	32.4
Lijnbus	15.4
Bedrijfsvervoer/ bus	7.1
Boot	1.8
Anders+ niet van toep.	9.3
Onbekend	5.9
Totaal	100.0

15

Geselecteerde Definitieve Resultaten (Vruchtbaarheid en Sterfte)

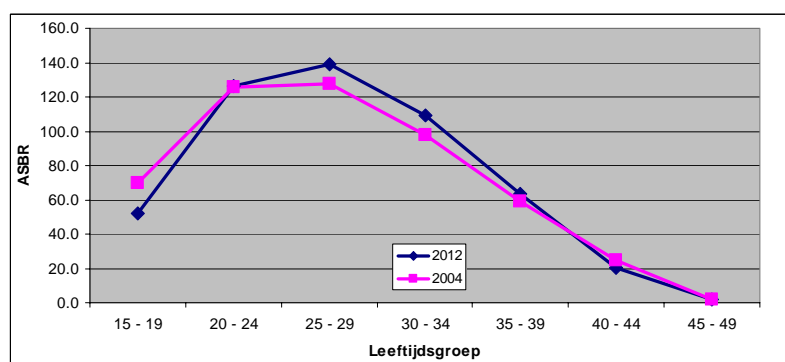
Geboorten in de periode 13 augustus 2011 t/m 12 augustus 2012, naar leeftijdsgroep van de moeder, alsook leeftijdsspecifieke geboortecijfers (ASBR) en totaal vruchtbaarheidscijfers (TFR) uit 2012 en uit 2004

Leeftijdsgroep	Vrouwen	Geboorten-1	Geboorten-2*	ASBR-2012	ASBR-2004
15 – 19**	22,336	1,158	1,159	51.9	69.8
20 – 24	22,106	2,791	2,792	126.3	126
25 – 29	22,185	3,078	3,079	138.8	127.6
30 – 34	19,696	2,147	2,148	109.1	97.7
35 – 39	18,113	1,154	1,154	63.7	58.8
40 – 44	18,620	376	376	20.2	24.6
45 – 49	17,948	38	38	2.1	1.8
Onbekend		4			
Totaal	141,004	10,746	10,746	2.56	2.53

16

Geselecteerde Definitieve Resultaten (Vruchtbaarheid en Sterfte)

Grafiek FM-01 Leeftijdsspecifieke vruchtbaarheidcijfers uit 2004 en 2012



17

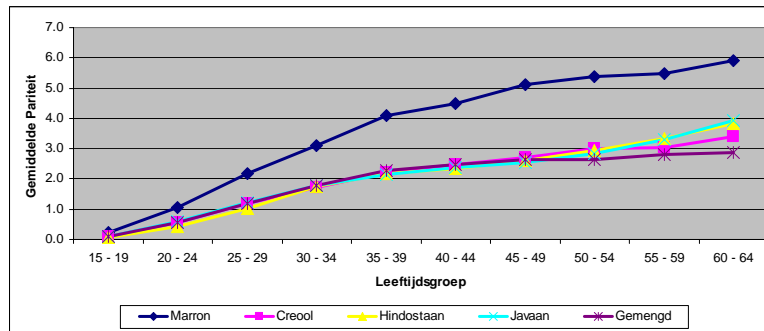
Geselecteerde Definitieve Resultaten (Vruchtbaarheid en Sterfte)

Tabel FM-02 Lifetime fertility naar leeftijdsgroep en etniciteit van de vrouw
(Geselecteerde etnische groepen)

Leeftijdsgroep	Etniciteit				
	Marron	Creool	Hindostaan	Javaan	Gemengd
15 - 19	0.2	0.1	0.1	0.1	0.1
20 - 24	1.1	0.6	0.4	0.6	0.6
25 - 29	2.2	1.2	1.0	1.2	1.2
30 - 34	3.1	1.7	1.7	1.8	1.8
35 - 39	4.1	2.2	2.2	2.2	2.3
40 - 44	4.5	2.5	2.3	2.4	2.5
45 - 49	5.1	2.7	2.6	2.6	2.6
50 - 54	5.4	3.0	2.9	2.8	2.6
55 - 59	5.5	3.0	3.3	3.3	2.8
60 - 64	5.9	3.4	3.8	3.9	2.9
15-64	2.9	1.9	1.9	2.0	1.5

18

Geselecteerde Definitieve Resultaten (Vruchtbaarheid en Sterfte)



19

Geselecteerde Definitieve Resultaten (Vruchtbaarheid en Sterfte)

- Vrouwen 15-64 jaar naar aantal levendgeboren kinderen (CEB) en hoogst doorlopen formele opleiding

CEB	GEEN	KLO, GLO, LBO	VOJ ¹	Kweek+VOS	HBO+Univ	Onbekend	TOTAAL
0	1,447	6,687	19,361	13,057	6,745	2,396	49,693
1-3	3,731	16,768	34,121	16,478	8,175	5,327	84,600
4-6	3,358	11,303	9,603	1,741	668	2,322	28,995
7-9	1,838	2,788	1,142	118	26	530	6,442
10-11	450	461	112	17	0	94	1,134
12 en meer	117	133	25	3	1	26	305
Onbekend	203	557	1,006	575	257	4,106	6,704
Totaal	11,144	38,697	65,370	31,989	15,872	14,801	177,873
Gemiddeld	4.0	3.0	1.9	1.2	1.1	1.8	2.1

20

Geselecteerde Definitieve Resultaten (Vruchtbaarheid en Sterfte)

- Directe schatting 1q0 = 16.3‰
(referentieperiode februari 2012)
- Indirecte schattingen (Brass type)

Referentieperiode	Zuigelingssterftecijfer (1q0)
Mei 2011	16 ‰.
Januari 2010	16 ‰.
Maart 2008	16 ‰.
Februari 2006	17 ‰.
Oktober 2003	21 ‰.
Maart 2001	22 ‰.
April 1998	26 ‰.

21

Geselecteerde Definitieve Resultaten (Gezondheid en Sport)

- **Beperkingen** aan het zicht en bij het lopen komen het vaakst voor in Suriname en wel als volgt:
- Circa 8.4% rapporteerde problemen met “zien”, mannen 6.8% en vrouwen 10.1%
- Circa 3.7% rapporteerde problemen met lopen, mannen 3.1% en vrouwen 4.4%

22

Geselecteerde Definitieve Resultaten (Gezondheid en Sport)

Heeft deze persoon moeite/problemen met:

A	<input type="checkbox"/>	Zien (zelfs met een bril)	E	<input type="checkbox"/>	Zelf verzorging
B	<input type="checkbox"/>	Horen (zelfs met een gehoorapparaat)	F	<input type="checkbox"/>	Optillen/reiken/dragen
C	<input type="checkbox"/>	Lopen of trap lopen	G	<input type="checkbox"/>	Communiceren/praten
D	<input type="checkbox"/>	Herinnering en concentratie	<input type="checkbox"/> Kruis dit hokje aan, als A t/m G = "1", "5", "7" of "9" en ga naar P22		

23

Geselecteerde Definitieve Resultaten (Gezondheid en Sport)

: Bevolking naar "Beperkingen status" per geslacht

Beperkingen Status	Mannen		Vrouwen		Totaal	
	Absoluut	Procent	Absoluut	Procent	Absoluut	Procent
Met minstens 1 beperking	28,954	10.7	38,881	14.3	67,835	12.5
Zonder beperking	224,641	83.0	217,051	80.1	441,692	81.5
Onbekend	17,034	6.3	15,077	5.6	32,111	5.9
Totale Bevolking	270,629	100.0	271,009	100.0	541,638	100.0

24

Geselecteerde Definitieve Resultaten (Gezondheid en Sport)

- In een gezamenlijke WHO-Wereldbank publicatie uit 2011 (World Report on Disability, blz. 29) is aangegeven dat naar schatting 15% van de wereldbevolking met een beperking leeft.

25

Geselecteerde Definitieve Resultaten (Gezondheid en Sport)

- Bij de “**Chronische Ziekten**” zijn hoge bloeddruk (hypertensie) en suikerziekte (diabetes) de koplopers en wel als volgt:
- Hoge bloeddruk circa 10.1% (mannen 7.7% en vrouwen 12.4%), terwijl het bij suikerziekte gaat om circa 5.7% (mannen 4.8% en vrouwen 6.5%).

26

Geselecteerde Definitieve Resultaten (Gezondheid en Sport)

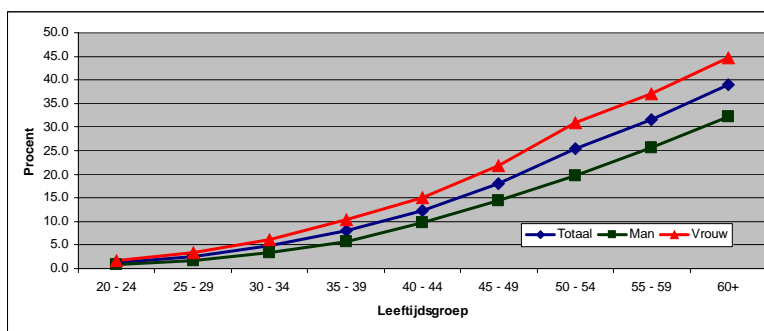
Prevalentie van Hoge Bloeddruk voor geselecteerde groepen

Geslacht	Leeftijd		
	Alle Lft	≥ 20	≥ 60
Man	7.7	12.1	32.2
Vrouw	12.4	19.0	44.7
Totaal	10.1	15.6	39.0

27

Geselecteerde Definitieve Resultaten (Gezondheid en Sport)

Hoge Bloeddruk prevalentie per leeftijdsgroep en geslacht en totaal



28

Geselecteerde Definitieve Resultaten (Gezondheid en Sport)

- Het patroon naar leeftijdsgroep is OK, maar naar geslacht is niet OK. De verwachting is dat (zeker in de Amerika's) mannen een hogere hypertensie prevalentie hebben dan vrouwen

29

Geselecteerde Definitieve Resultaten (Gezondheid en Sport)

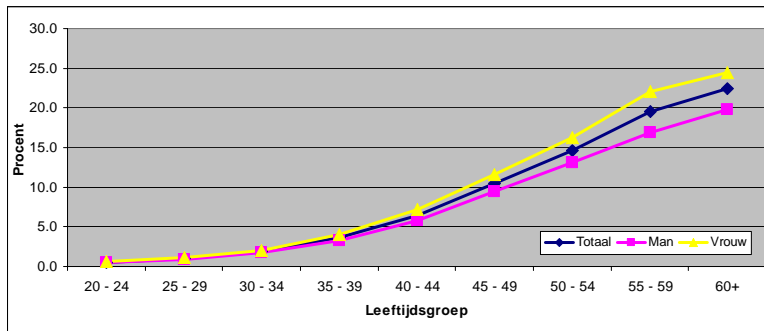
Prevalentie van Suikerziekte voor geselecteerde groepen

Geslacht	Leeftijd		
	Alle lft	≥ 20	≥ 60
Man	4.8	7.6	19.8
Vrouw	6.5	9.9	24.5
Totaal	5.7	8.7	22.4

30

Geselecteerde Definitieve Resultaten (Gezondheid en Sport)

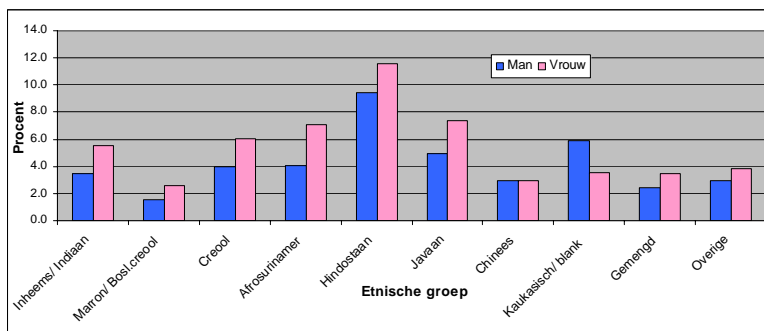
Suikerziekte prevalentie per leeftijdsgroep en geslacht en totaal



31

Geselecteerde Definitieve Resultaten (Gezondheid en Sport)

Suikerziekte prevalentie onder mannen en vrouwen per etnische groep



32

Geselecteerde Definitieve Resultaten (Gezondheid en Sport)

- Voor wat sport betreft doen mannen op de eerste plaats aan balspelen in teamverband (15.6%) en daarna aan lopen/rennen/joggen (7.3%).

33

Geselecteerde Definitieve Resultaten (Gezondheid en Sport)

- De vrouwen doen op de eerste plaats aan lopen/rennen/joggen (7.8%, dus zelfs meer dan de mannen) , terwijl de tweede plaats wordt ingenomen door fitness (4.7%).

34

Geselecteerde Definitieve Resultaten (Gezondheid en Sport)

- Wanneer beide geslachten tezamen worden bekeken is de eerste plaats bestemd voor balspelen in teamverband (9.4%) en de tweede plaats voor lopen/rennen/joggen (7.6%).

35

Betrouwbaarheid van de Census 8 cijfers (voor Validiteit zie Evaluatie publicatie 2014)

- **METHODEN**
- **Vergelijking met onafhankelijke externe bronnen**
- **Demografische Analyse**
- **De 2012 Post Enumeration Survey (PES)**

36

Betrouwbaarheid van de Census 8 cijfers Vergelijking met onafhankelijke externe bronnen

: Bevolking 60 jaar en ouder, Census-8 versus SOZAVO AOV rechthebbenden

Bevolking 60+	Mannen	Vrouwen	Totaal
CENSUS-8, Surinamers	22,777	28,088	50,865
SOZAVO-AOV rechthebbenden	21,326	26,065	47,391

37

Betrouwbaarheid van de Census 8 cijfers Vergelijking met onafhankelijke externe bronnen

SOZAVO On- en Minvermogenden versus CENSUS-8 on- en Minvermogenden

BRON	On- en minvermogenden
SOZAVO bestand (april 2011)	168,398
CENSUS-8 (per 13 augustus 2012)	166,689

38

Betrouwbaarheid van de Census 8 cijfers Vergelijking met onafhankelijke externe bronnen

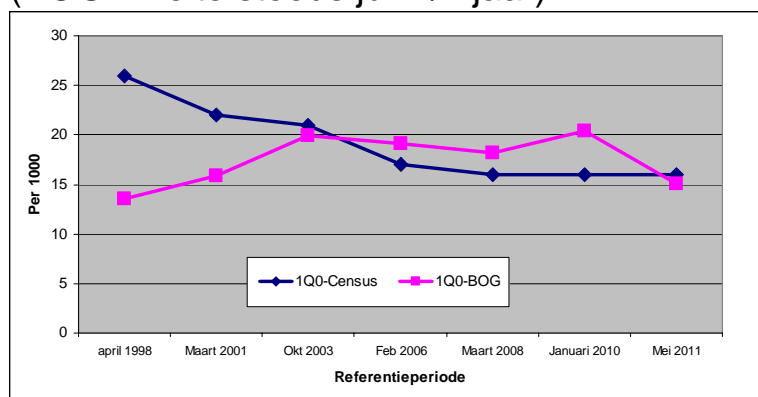
SZF verzekerden: Census-8 versus SZF

BRON	Mannen	Vrouwen	Totaal
SZF bestand (per augustus 2012)	60,454	76,420	136,874
CENSUS-8 (per 13 augustus 2012)	61,679	72,537	134,216

39

Betrouwbaarheid van de Census 8 cijfers Vergelijking met onafhankelijke externe bronnen

- Zuigelingensterfte Census versus BOG
- (BOG in feite steeds juli v/h jaar)



40

Betrouwbaarheid van de Census 8 cijfers Vergelijking met onafhankelijke externe bronnen

- Ter afsluiting van deze **Methode** kan vermeld worden dat **de Achtste Census** tussen 13 augustus 2011 en 12 augustus 2012 een aantal van **10,746 geboorten heeft genoteerd**, terwijl het CBB in die periode circa 10,059 geboorten noteerde!

41

Betrouwbaarheid van de Census 8 cijfers Demografische Analyse

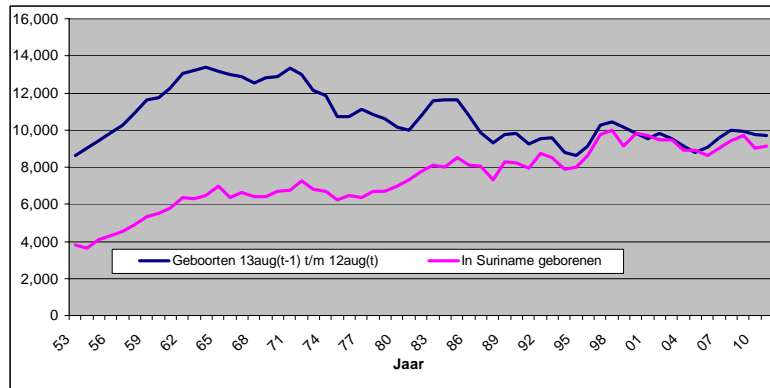
bevolkingsprojecties.

Bevolkingsprojectie variant	2012	Census-2012
Low	522,403	541,638
Medium	541,783	
Constant	545,623	
High	577,581	

42

Betrouwbaarheid van de Census 8 cijfers Demografische Analyse

- **Geboorten versus bevolkingsaantallen**



43

Betrouwbaarheid van de Census 8 cijfers Demografische Analyse

- Whipple's Index = 101.74 (mannen = 101.76 en vrouwen = 101.72)
- Voor Whipple's Index geldt: <105 is heel goed, 105- <110 is goed, 110- <125 is middelmatig en 125 en meer is slecht
- Myers' Blended Index = 0.72 (mannen = 0.94 en vrouwen = 0.65)
- Voor Myers' Index geldt: <10 goed, 10-20 is middelmatig en >20 is slecht

44

Betrouwbaarheid van de Census 8 cijfers Demografische Analyse

- United Nations Age-Sex Accuracy Index = 15.9
- United Nations Age-Sex Accuracy Index* = 14.6
- voor de UN Age-Sex Index geldt: < 20 is accuraat, 20-40 is inaccuraat en meer dan 40 is in hoge mate inaccuraat. Laatstgenoemde index kan zonder of mét (*) correctie voor bevolkingsomvang worden bepaald.

45

Betrouwbaarheid van de Census 8 cijfers Post Enumeration Survey

- In de periode 5 oktober t/m 3 november 2012 is er een Post Enumeration Survey gehouden in alle districten. Woonverblijven, huishoudens en personen in geselecteerde telblokken werden opnieuw geteld.

46

Betrouwbaarheid van de Census 8 cijfers Post Enumeration Survey

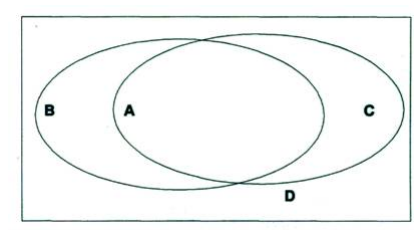
- Eerste Instructie bijeenkomst met PES trainees.



47

Betrouwbaarheid van de Census 8 cijfers Post Enumeration Survey

- Post Enumeration Survey Principe
- De Census moet $A+B+C+D$ opleveren
- De PES/CENSUS confrontatie levert op:
 $A+B+C$ en D is te “schatten” (assumpties)



48

Betrouwbaarheid van de Census 8 cijfers Post Enumeration Survey

- Een confrontatie van de PES met Census 2012 heeft plaatsgevonden en het aantal gemisten is voorlopig geschat op circa 19,900 (undercount van 3.5%)

49



50

- DANK U WEL!
- VRAGEN OVER VOLUME II?