

Het Nieuwe Consumentenprijsindexcijfer (CPI)

Algemeen Bureau voor de Statistiek, november 2016

Iwan A. Sno (Directeur ABS)



Overzicht van de presentatie

- Inleiding: Indexcijfers en Budgetonderzoek
- Budgetonderzoek 2013/2014
- Reviseren van de CPI
- Wat moet er gedaan worden bij reviseren?
- Met welke problemen heeft het ABS te kampen?
- Oude versus Nieuwe Index
- Resultaten: april t/m september 2016
- Slotopmerkingen: Op wie is de nieuwe CPI van toepassing? / Confidentiality van items.

Nieuwe CPI

2

Indexcijfers en Budgetonderzoek

- Indexcijfers zijn kengetallen, meestal uitgedrukt in percentages, die de verhoudingen uitdrukken van de uitkomsten van een bepaald kenmerk in verschillende perioden. Het gaat dus om vergelijkingen in de tijd.
- Doorgaans wordt de uitgangperiode de basisperiode genoemd en het streven is erop gericht als basisperiode een zo normaal mogelijke periode te kiezen. De vraag kan uiteraard gesteld worden: "wat is een normale periode?" De index in de basisperiode wordt normaliter op 100 gesteld.

Nieuwe CPI

3

Indexcijfers en Budgetonderzoek

- Indexcijfers zijn in te delen in enkelvoudige en samengestelde indexcijfers.
- In het eerste geval gaat het om 1 kenmerk en 1 object (bv de prijs van een bromfiets), terwijl het in het tweede geval gaat om 1 kenmerk bij meerdere objecten (bv de prijs van transportmiddelen: auto, bromfiets, fiets, scooter, etc.), waarbij het samengestelde indexcijfer gewogen of ongewogen kan worden bepaald.

Nieuwe CPI

4

Indexcijfers en Budgetonderzoek

- De belangrijkste typen die in de praktijk worden gebruikt zijn: prijsindexcijfers, hoeveelheidindexcijfers en waarde indexcijfers. In deze zullen we ons beperken tot prijsindexcijfers, met name prijsindexcijfers van de gezinsconsumptie ofwel consumentenprijsindexcijfers. In sommige landen spreekt men van kleinhandelsprijsindexcijfers en soms wordt, doorgaans niet geheel juist, de term index voor de kosten van levensonderhoud gehanteerd. (Hier kom ik op terug).

Nieuwe CPI

5

Indexcijfers en Budgetonderzoek

- De gewichten kunnen van verschillende bronnen afkomstig zijn, bij voorbeeld:
- omzetcijfers van de detailhandel;
- productiestatistieken en handelsstatistieken (met name importstatistieken);
- huishoudbudgetonderzoekingen

Nieuwe CPI

6

Indexcijfers en Budgetonderzoek

- Voor consumentenprijsindexcijfers worden huishoudbudgetonderzoekingen beschouwd als beste bron om de gewichten aan te ontlene.

Nieuwe CPI

7

Indexcijfers en Budgetonderzoek

- **Huishoudbudgetonderzoekingen** zijn onderzoekingen die als **voornaamste resultaat een representatief basispakket** van consumptiegoederen en bijbehorend wegingschema moeten opleveren.

Nieuwe CPI

8

Indexcijfers en Budgetonderzoek

- Het wegingschema is een verzameling van gewichten horend bij individuele items en een **gewicht** is niets anders dan het **aandeel van de uitgaven** aan een bepaald item in de totale uitgaven aan het consumptiepakket.
- **Voorbeeld van een pakket met twee items:**
 - Brood - 800 SRD p/m ($800/1000 = 0.8$)
 - Bier - 200 SRD p/m ($200/1000 = 0.2$)
 - Totaal - 1000 SRD p/m

Nieuwe CPI

9

Indexcijfers en Budgetonderzoek

- Simpel gezegd kan over een huishoudbudgetonderzoek worden gesteld dat men wil weten:
 - **Welke goederen en diensten worden gekocht?**
 - **Waar worden ze gekocht?**
 - **Hoeveel wordt er gekocht en hoeveel wordt ervoor betaald?**
- In Suriname worden er vanaf 1952 Huishoudbudgetonderzoeken gehouden.
- De onderzoeken van 1952, 1968/1969, 1999/2000, 2007/2008 en 2013/2014 zijn succesvol geweest en hebben een pakket en gewichten opgeleverd.

Nieuwe CPI

10

Indexcijfers en Budgetonderzoek

- Overzicht van de bevolkingsdekking

JAAR	Gebied	Bevolkingsdekking
1952	Paramaribo	40%
1968/1969	Paramaribo+Suriname (later: Wanica)	51%
1999/2000	Paramaribo+Wanica+Nickerie	74%
2007/2008	Paramaribo+ Wanica+ Nickerie+ Coronie+Saramacca + Commewijne	83%
2013/2014	Paramaribo+ Wanica+ Nickerie+ Coronie+Saramacca + Commewijne + Para	87%

Nieuwe CPI

11

Budgetonderzoek 2013/2014

- Het onderzoek is gehouden van 3 november 2013 t/m 31 augustus 2014

HBO 2013/2014	
Geografische Dekking	7 districten Paramaribo, Wanica, Nickerie, Coronie, Saramacca, Commewijne, Para
Bevolkingsdekking*	87%
Survey Periode	4 Nov 2013-31 Aug 2014
Steekproefomvang	3,450 (adressen)
In aanmerking komende HH	4,021
Responderende HH	2,928
Response percentage	72.8
Aantal Transacties *	127,000
Verschillende Items aangeschaft*	2,200
Basis pakket waarde* (SRD)	1,542
Totale uitgaven waarde* (SRD)	1,717
Consumptie als % van totaal	89.8

Nieuwe CPI

12

Budgetonderzoek 2013/2014

• Responscijfers:

Stratum	Responspercentages	
	Ongewogen	Gewogen
Paramaribo/Wanica	68.3	69.8
Nickerie	74.5	72.5
Coronie/Saramacca	73.3	73.3
Commewijne	72.0	83.4
Para	87.5	86.4

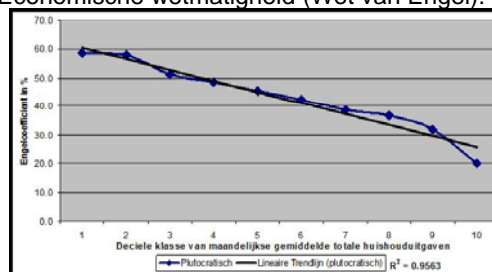
- De opvatting is dat ongewogen respons cijfers iets zeggen over het succes van de veldoperaties, terwijl de gewogen respons cijfers iets zeggen over het succes waarmee de doelpopulatie door de steekproefpopulatie is benaderd.

Nieuwe CPI

13

Budgetonderzoek 2013/2014

• Economische wetmatigheid (Wet van Engel):



Nieuwe CPI

14

Budgetonderzoek 2013/2014

- **STEEKPROEFFOUTEN VAN GESELECTEERDE VARIABLEN** (CV-% groter dan 25% is problematisch)

Variabele	Estimate	Std error	95% Limit		CV-%
			Lower	Upper	
Totale Uitgaven	1716.76	75.23	1567.96	1865.57	4.38
Consumptieve Uitgaven	1542.38	51.34	1440.84	1643.93	3.33
COICOP01	512.76	12.43	488.17	537.34	2.42
COICOP02	28.16	2.49	23.23	33.08	8.85
COICOP03	56.34	3.59	49.24	63.44	6.37
COICOP04	261.93	14.28	233.68	290.18	5.45
COICOP05	88.73	4.83	79.17	98.29	5.45
COICOP06	75.58	7.27	61.19	89.96	9.62
COICOP07	239.08	17.79	203.89	274.26	7.44
COICOP08	66.48	5.15	56.31	76.66	7.74
COICOP09+10	52.05	5.01	42.15	61.96	9.62
COICOP11	14.68	1.45	11.82	17.54	9.85
COICOP12	146.60	17.65	111.68	181.51	12.04
ENGEL-COEFF	33.24	1.01	31.25	35.24	3.04

Nieuwe CPI

15

Reviseren van de CPI

- **Reviseren van de CPI is het vaststellen van een nieuw basispakket van goederen en diensten, alsmede van nieuwe gewichten.**
- Dit is noodzakelijk, onder meer omdat:
 - het pakket verouderd raakt (items verdwijnen of worden niet meer gekocht door de consument of in een andere hoeveelheidverhouding gekocht door de consument),
 - de smaak van de consument verandert, de koopkracht van de consument verandert, andere meetpunten (bv. winkels) belangrijk worden en bepaalde meetpunten geheel verdwijnen, waardoor de CPI niet langer als representatief wordt beschouwd.
- **Regelmatig (bij voorkeur maximaal na 5 jaar) reviseren zorgt ervoor dat CPI en COL niet te veel uit de pas lopen!**

Nieuwe CPI

16

Reviseren van de CPI

Wat moet/moest er gedaan worden?

- 1- Mbv PPS wordt een eerste basispakket getrokken vastgesteld uit de 2200 items
- 2- Mbv de "points-of-purchase" van het eerste basispakket wordt een eerste bestand van meetpunten vastgesteld uit het totale bestand (van circa 11,800).
- 3-De "oude" en de "nieuwe" CPI MOETEN enige tijd samen worden gevolgd (Parallel Running) onder meer om "linken" mogelijk te maken. **(Gedurende april t/m juni 2016)**
- 4- Na de parallel run worden een "definitief" nieuw pakket en een "definitief" bestand van meetpunten vastgesteld.
- 5- Oude en nieuwe index worden berekend en de "linkfactoren" worden bepaald.

Nieuwe CPI

17

Reviseren van de CPI

Wat moet/moest er gedaan worden?

- Voor het oude pakket moesten **297 items worden gevolgd bij circa 415 meetpunten, met circa 6,000** prijsopnames per maand.
- Voor het nieuwe pakket zijn **340 items gevolgd bij circa 700 meetpunten, met circa 6,500** prijsopnames per maand.
- Uiteraard was er wat "overlap", zowel in items als in meetpunten, maar het is duidelijk dat het een immense operatie betrof die onder ideale omstandigheden zou moeten worden uitgevoerd!
- HOE WAREN DE OMSTANDIGHEDEN?

Nieuwe CPI

18

Met welke problemen heeft het ABS te kampen (gehad)?

- **Uitblijven van de goedkeuring door de Overheid van de voor 2015 tussen bond en directie overeengekomen CAO**
- **Subsidieproblemen:** begonnen in 2014, maar deze zijn ernstig verergerd vanaf oktober 2015
- De ABS subsidie is ingekort en wordt laat tot zeer laat overgemaakt, met als gevolg acties van het totale personeel (als er een andere oorzaak ten grondslag ligt aan de acties hebben we ten minste de stafleden nog).
- Gedemotiveerde medewerkers, wat zich uit in mindere prestaties en toegenomen ziekmeldingen.

Nieuwe CPI

19

Met welke problemen heeft het ABS te kampen (gehad)?

Datum	Acties van het personeel	Reden
30 oktober 2015	Dienst eerder beëindigd en/of staking	Late storting
02 en 03 november 2015	Dienst eerder beëindigd en/of staking	Late storting
31 maart 2016	Dienst eerder beëindigd en/of staking	Late storting
01, 4 en 5 april 2016	Dienst eerder beëindigd en/of staking	Late storting
13 mei 2016	Dienst eerder beëindigd (CAO-personeel)	C47 prikactie
02 juni 2016	Dienst eerder beëindigd (CAO-personeel)	C47 prikactie
01 augustus 2016	Dienst eerder beëindigd en/of staking	Late storting
31 augustus 2016	Dienst eerder beëindigd en/of staking	Late storting
01 en 02 september 2016	Dienst eerder beëindigd en/of staking	Late storting

Nieuwe CPI

20

Met welke problemen heeft het ABS te kampen (gehad)?

- Winkeliers die (waarschijnlijk gefrustreerd door de economische omstandigheden) eerst meewerkten en opeens abrupt medewerking weigerden.
- Sluitende c.q. gesloten Verkooppunten (daar zal tijdens BETEL op worden ingegaan)

Nieuwe CPI

21

Oude versus Nieuwe Index

Criterion	Nieuwe Index	Oude Index
Aantal Districten	7	6
Aantal Domeinen	5	4
Aantal Items	316	297
Aantal meetpunten	630	415
Prijsopnames per maand	6200	6000
Index type	Laspyres*	Laspyres*
Grote drie (PER 1000)		
COICOP 1 (Voeding ...)	313	404
COICOP 4 (Huisvesting ...)	229	141
COICOP 7 (Transport ...)	123	117
COICOP 1+4+7	665	662

Nieuwe CPI

22

Oude versus Nieuwe Index

- Wegingschema

COICOP Hoofdgroepen / Major Groups (i.e. Divisions)	Gewichten / Weights (per 1000)	
	Apr - Jun 2009	Apr - Jun 2010
1 Voeding en Niet Alcoholische Dranken / Food and Non Alcoholic Beverages	404	313
2 Alcoholische Dranken en Tabak / Alcoholic Beverages and Tobacco	29	18
3 Kleding en Schoeisel / Clothing and Footwear	36	39
4 Huisvesting en Nutsvoorzieningen / Housing and Utilities	141	229
5 Woninginrichting / Household Furnishings	48	52
6 Gezondheidszorg / Health Care	26	47
7 Transport / Transportation	117	123
8 Communicatie / Communication	39	43
9/10 Recreatie, Cultuur en Onderwijs / Recreation, Culture and Education	41	34
11 Buitenshuis Eten / Food Away from Home	14	8
12 Overige Goederen en Diensten / Miscellaneous Goods and Services	107	94

Nieuwe CPI

23

RESULTATEN INDICES

COICOP	Hoofdgroep	Oude Indexcijfers			
		Apr	Mei	Jun	Gemidd
1	Voeding en Niet Alcoholische Dranken	192.7	218.2	234.9	215.3
2	Alcoholische Dranken en Tabak	221.6	257	288.2	255.6
3	Kleding en Schoeisel	195.3	207.2	219.5	207.3
4	Huisvesting en Nutsvoorzieningen	310.7	332.1	342	328.3
5	Woninginrichting	168.9	183.6	193.3	181.9
6	Gezondheidszorg	189.5	201.8	205.6	199.0
7	Transport	190.3	193.8	198.1	194.1
8	Communicatie	197.4	199.8	206.1	201.1
9/10	Recreatie, Cultuur en Onderwijs	219.1	242.3	251.9	237.8
11	Buitenshuis Eten	168.6	179.7	183.9	177.4
12	Overige Goederen en Diensten	192.7	213.7	229.5	212.0
	Totaal	208.8	228.4	242.2	227.1

Nieuwe CPI

24

RESULTATEN INDICES

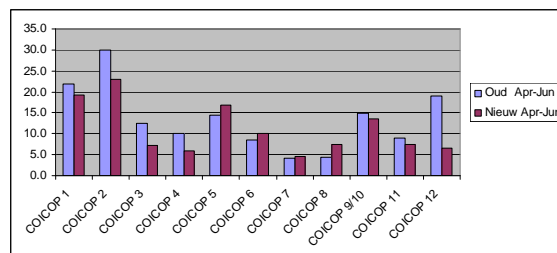
COICOP	Hoofdgroep	Oude indexcijfers (rebased)			Nieuwe Indexcijfers		
		Apr	Mei	Juni	Apr	Mei	Juni
1	Voeding en Niet Alcoholische Drinken	89.5	101.4	109.1	90.3	102.0	107.6
2	Alcoholische Drinken en Tabak	86.7	100.6	112.7	89.7	100.1	110.2
3	Kleding en Schoenen	94.2	99.9	105.9	96.5	99.9	103.3
4	Huizenvesting en Nutsvoorzieningen	94.7	101.2	104.2	96.4	101.4	102.1
5	Woninginrichting	92.8	100.9	106.3	92.2	100.0	107.8
6	Gezondheidszorg	95.2	101.4	103.3	96.5	97.4	106.2
7	Transport	98.1	99.9	102.1	97.8	100.0	102.3
8	Communicatie	98.2	99.3	102.5	96.9	98.6	104.2
9/10	Recreatie, Cultuur en Onderwijs	92.2	101.9	105.9	95.5	96.1	108.5
11	Buizenhuur Eten	95.1	101.3	103.6	96.6	99.5	103.6
12	Overige Goederen en Diensten	90.9	100.8	108.3	95.7	102.2	102.1
	Totaal	92.4	101.0	106.7	94.2	100.8	104.8

- Uit de vorige sheet en deze sheet blijkt:
- Van Oud naar Nieuw: 100/ 227.1
- Van Nieuw naar Oud: 227.1/100

Nieuwe CPI

25

RESULTATEN INFLATIE (van april tot juni 2016)



Nieuwe CPI

26

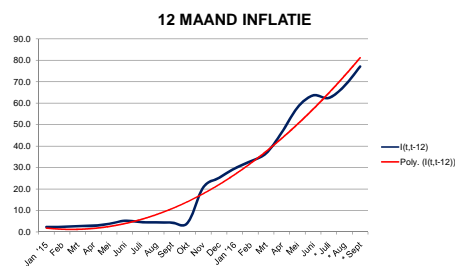
RESULTATEN INFLATIE (jan 2015 t/m sep 2016)

	Total	I(t,t-1)	I(t,t-12)
Jan '15	62.5	-0.3	2.3
Feb	62.7	0.3	2.3
Mrt	63.1	0.7	2.7
Apr	63.1	0.0	2.7
Mei	63.9	1.3	3.8
Juni	65.2	1.9	5.2
Juli	65.6	0.6	4.6
Aug	65.5	-0.2	4.4
Sept	65.4	-0.1	4.3
Oct	65.6	0.2	4.2
Nov	75.8	15.6	20.7
Dec	78.4	3.4	25.1
Jan '16	80.9	3.2	29.5
Feb	83.3	2.9	32.9
Mrt	86.2	3.5	36.6
Apr	94.2	9.3	46.3
Mei	100.8	7.0	57.9
Juni	104.8	4.0	63.6
* Juli	106.6	1.7	62.5
* Aug	110.1	3.3	68.4
* Sept	115.9	5.3	77.1

Nieuwe CPI

27

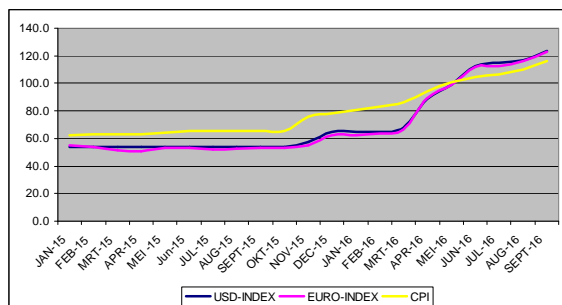
RESULTATEN INFLATIE



Nieuwe CPI

28

KOERSEN versus CPI



Nieuwe CPI

29

Op wie is de nieuwe CPI van toepassing?

- Op wie is de huidige CPI van toepassing? De huidige CPI is van toepassing op **alle** burgers (in niet collectieve huishoudens) van Paramaribo, Wanica, Nickerie, Coronie, Saramacca, Commewijne en Para die in de survey periode (november 2013 / augustus 2014), **maximaal circa 36,500 SRD** per maand consumptief hebben uitgegeven, **met een gemiddelde van circa 1,542 SRD** per maand.

Nieuwe CPI

30

Confidentialiteit van items in het pakket (We citeren uit de CPI Manual)

- First, some data are supplied by retailers and others on the understanding that the data will be used only for the purpose of aggregation with other data and will not be released in any other form. This can be especially important where the data are given voluntarily, as they often are.
- Second, only a sample of particular brands is priced as representative of a much larger group of products. If it is known which brands are included in the index and which are not, then it might be possible to bias components of the index by manipulating a small number of prices.

Nieuwe CPI

31

VRAGEN?



Nieuwe CPI

32