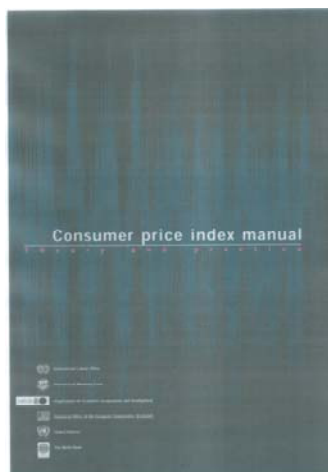
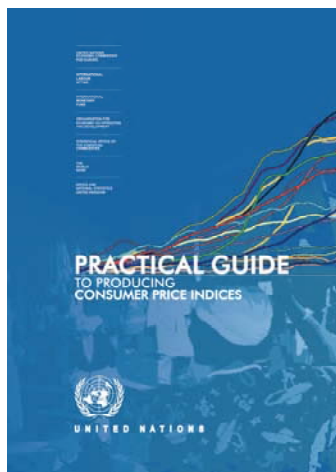


## CPI: Uitgave van februari 2017 cijfers (Iwan A. Sno – Directeur ABS)



1

## Overzicht van de Presentatie

- Inleiding: Indexcijfers en Budgetonderzoek
- Budgetonderzoek 2013/2014
- CPI: Wat is het en samenstelling
- CPI en Inflatie: Cijfers 2010-2016/17
- Uitgave februari 2017
- CPI: Veel voorkomende Misvattingen
- Tot Slot: Confidentialiteit van Items

2

## Indexcijfers en Budgetonderzoek

- Indexcijfers zijn kengetallen, meestal uitgedrukt in percentages, die de verhoudingen uitdrukken van de uitkomsten van een bepaald kenmerk in verschillende perioden. Het gaat dus om vergelijkingen in de tijd.
- Doorgaans wordt de uitgangperiode de basisperiode genoemd en het streven is erop gericht als basisperiode een zo normaal mogelijke periode te kiezen. De vraag kan uiteraard gesteld worden: **“wat is een normale periode?”** De index in de basisperiode wordt normaliter op 100 gesteld.

3

## Indexcijfers en Budgetonderzoek

- Indexcijfers zijn in te delen in enkelvoudige en samengestelde indexcijfers. In het eerste geval gaat het om 1 kenmerk en 1 object (bv de prijs van een bromfiets), terwijl het in het tweede geval gaat om 1 kenmerk bij meerdere objecten (bv de prijs van transportmiddelen: Auto, bromfiets, fiets, scooter, etc.), waarbij het samengestelde indexcijfer gewogen of ongewogen kan worden bepaald.
- De belangrijkste typen die in de praktijk worden gebruikt zijn: prijsindexcijfers, hoeveelheidindexcijfers en waarde indexcijfers. **In deze zullen we ons beperken tot prijsindexcijfers, met name prijsindexcijfers van de gezinsconsumptie ofwel consumentenprijsindexcijfers.** In sommige landen spreekt men van kleinhandelsprijsindexcijfers en soms wordt, doorgaans niet geheel juist, de term index voor de kosten van levensonderhoud gehanteerd. (Hier kom ik op terug o.a. bij misvattingen).

4

## Indexcijfers en Budgetonderzoek

- Een Consumentenprijs index is een samengestelde, gewogen index die bedoeld is om veranderingen te meten in het algemeen prijspeil van goederen en diensten door een **doelpopulatie** aangeschaft voor Consumptieve doeleinden.
- Samengesteld: het gaat om meer dan 1 item
- Gewogen: Alle items hebben een gewicht

5

## Indexcijfers en Budgetonderzoek

- De gewichten kunnen van verschillende bronnen afkomstig zijn, bijvoorbeeld:
- omzetcijfers van de detailhandel;
- productiestatistieken en handelsstatistieken (met name importstatistieken);
- huishoudbudgetonderzoekingen

6

## Indexcijfers en Budgetonderzoek

- Voor consumentenprijsindexcijfers worden huishoudbudgetonderzoeken beschouwd als beste bron om de gewichten aan te ontleen.
- **Huishoudbudgetonderzoeken** zijn onderzoeken die als **voornaamste resultaat** een representatief basispakket van consumptiegoederen en bijbehorend wegingschema moeten opleveren.

7

## Indexcijfers en Budgetonderzoek

- Simpel gezegd kan over een huishoudbudgetonderzoek worden gesteld dat men wil weten:
  - **Welke goederen en diensten worden gekocht?**
  - **Waar worden ze gekocht?**
  - **Hoeveel wordt er gekocht en hoeveel wordt ervoor betaald?**
- Het wegingschema is een verzameling van gewichten horend bij individuele items en een **gewicht** is niets anders dan het **aandeel van de uitgaven** aan een bepaald item in de totale uitgaven aan het consumptiepakket.

8

## Budgetonderzoek 2013/2014

- Het onderzoek is gehouden van 3 november 2013 t/m 31 augustus 2014

HBO 2013/2014	
Geografische Dekking	7 districten Paramaribo, Wanica, Nickerie, Coronie, Saramacca, Commewijne, Para
Bevolkingsdekking*	87%
Survey Periode	4 Nov 2013-31 Aug 2014
Steekproefomvang	3,450 (adressen)
In aanmerking komende HH	4,021
Responderende HH	2,928
Response percentage	72.8
Aantal Transacties *	127,000
Verschillende Items aangeschaft*	2,200
Basis pakket waarde* (SRD)	1,542
Totale uitgaven waarde* (SRD)	1,717
Consumptie als % van totaal	89.8

Nieuwe CPI

9

## Budgetonderzoek 2013/2014

- Responscijfers:

Stratum	Responspercentages	
	Ongewogen	Gewogen
Paramaribo/Wanica	68.3	69.8
Nickerie	74.5	72.5
Coronie/Saramacca	73.3	73.3
Commewijne	72.0	83.4
Para	87.5	86.4

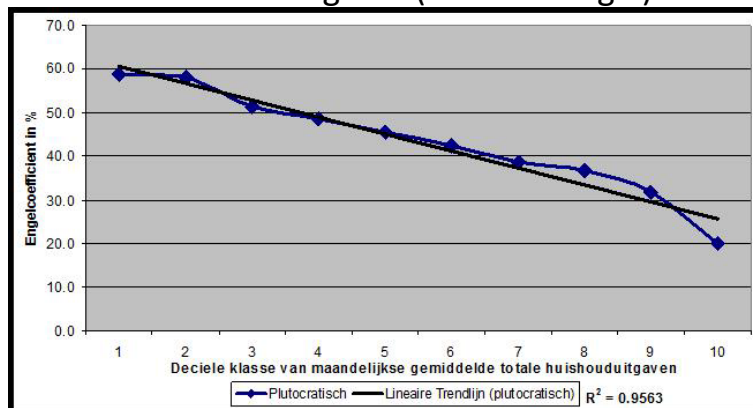
- De opvatting is dat ongewogen respons cijfers iets zeggen over het succes van de veldoperaties, terwijl de gewogen respons cijfers iets zeggen over het succes waarmee de doelpopulatie door de steekproefpopulatie is benaderd.

Nieuwe CPI

10

## Budgetonderzoek 2013/2014

- Economische wetmatigheid (Wet van Engel):



Nieuwe CPI

11

## CPI: Wat is het en samenstelling CPI sheet definitie

- De consumentenprijsindex (CPI)** is een maat voor de gemiddelde verandering in de prijs van een naar kwaliteit en kwantiteit vast pakket aan goederen en diensten bestemd voor consumptieve doeleinden.
- De CPI wordt vaak ook wel "Index voor de kosten van Levensonderhoud" (COL) genoemd, maar dat is niet geheel juist, aangezien bv. in een COL substituties onder meer als gevolg van veranderingen in relatieve prijzen en in smaak WEL en in CPI NIET worden meegenomen.

12

## CPI: Wat is het en samenstelling

- Op welke wijzen kan de CPI samengesteld worden?  
**Acquisition / Verkrijging** (wanneer de consument over het goed kan beschikken); **Use / Gebruik** (heeft te maken met de “gebruiksduur” van het goed) en **Payment / Betaling** (heeft te maken met betalingen, ineens of aflossing voor het goed). Het verschil gaat voornamelijk zitten in de wijze waarop we omgaan met: goederen voor eigen gebruik, huiseigenaren die hun eigen woning bewonen én Duurzame goederen. Acquisitions approach (Verkrijging), wordt het meest gebruikt, **maar in geen enkel land is de Index geheel conform een bepaalde wijze samen te stellen.** (Ook Suriname heeft een mix)

13

## CPI: Wat is het en samenstelling

- Op wie is de huidige CPI van toepassing?
- De huidige CPI is van toepassing op **alle** burgers (in niet collectieve huishoudens) van Paramaribo, Wanica, Nickerie, Coronie, Saramacca, Commewijne en Para die in de survey periode (november 2013 / augustus 2014), **maximaal circa 36,500 SRD** per maand consumptief hebben uitgegeven, **met een gemiddelde van circa 1,542 SRD** per maand.

14

## CPI: Wat is het en samenstelling

- Enkele kenmerken van de huidige CPI

Domein	Meetpunten	Items	Prijsopnames per maand
Paramaribo & Wanica (ParWan)	170	260	2580
Nickerie (inclusief Wageningen)	115	210	915
Coronie & Saramacca (CorSar)	105	225	920
Commewijne	120	225	965
Para	120	220	950
<b>Totaal (Vereniging voor items)</b>	<b>630</b>	<b>316</b>	<b>6330</b>

15

## CPI: Wat is het en samenstelling

- Wegingschema apr-jun 2016 en apr-jun2009

NR	Hoofdgroepen	Gewichten (per 1000)	
		Apr - Jun 2016	Apr - Jun 2009
1	Voeding en Niet Alcoholische Dranken	313	404
2	Alcoholische Dranken en Tabak	18	29
3	Kleding en Schoeisel	39	36
4	Huisvesting en Nutsvoorzieningen	229	141
5	Woninginrichting	52	48
6	Gezondheidszorg	47	26
7	Transport	123	117
8	Communicatie	43	39
9/10	Recreatie, Cultuur en Onderwijs	34	41
11	Buitenshuis Eten	8	14
12	Overige Goederen en Diensten	94	107

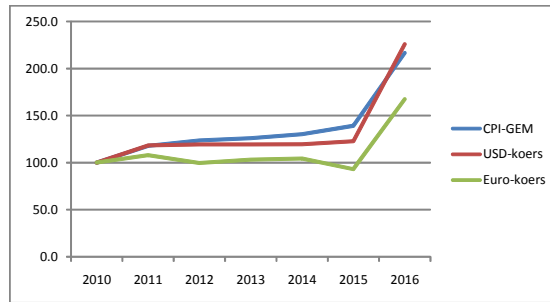
16



## CPI en inflatie: cijfers 2010-2016/17

Jaarcijfers 2010-2016 en CBvS-Koersen (2010=100)

Jaar	Jaargemiddelde Waarden			2010 = 100		
	CPI	USDkoers	Eurokoers	CPI	USDkoers	Eurokoers
2010	108.3	2.80	4.32	100.0	100.0	100.0
2011	127.5	3.32	4.66	117.7	118.3	107.8
2012	133.9	3.35	4.30	123.6	119.4	99.5
2013	136.5	3.35	4.46	126.0	119.5	103.2
2014	141.1	3.35	4.50	130.2	119.6	104.3
2015	150.8	3.44	4.02	139.2	122.9	93.0
2016	234.5	6.33	7.23	216.5	225.8	167.3

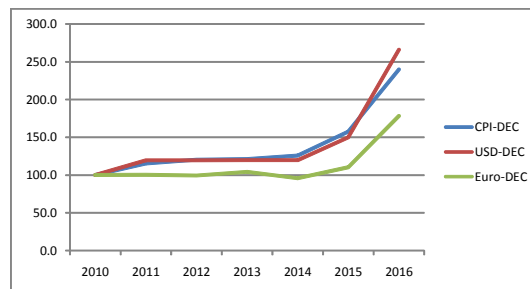


17

## CPI en inflatie: cijfers 2010-2016/17

Decembercijfers 2010-2016 en CBvS-Koersen (2010=100)

Jaar	Decemberwaarden			2010 = 100		
	CPI	USDkoers	Eurokoers	CPI	USDkoers	Eurokoers
2010	113.1	2.80	4.41	100.0	100.0	100.0
2011	130.4	3.35	4.43	115.3	119.5	100.3
2012	136.1	3.35	4.38	120.3	119.5	99.3
2013	136.9	3.35	4.60	121.1	119.6	104.3
2014	142.2	3.35	4.22	125.8	119.6	95.7
2015	178.0	4.20	4.87	157.4	149.9	110.3
2016	271.2	7.45	7.86	239.8	266.0	178.1



18

## Inflatiecijfers

- Bij CPI cijfers heb je altijd ontevreden groepen: De **Overheid** en **Werkgevers** klagen vaak over de “**hoogte**” en **vakbonden** en hun **aanhang** klagen vaak over de “**laagte**”.
- Zowel leken als deskundigen leveren vaak kritiek als CPI cijfers uitkomen. We gaan er van uit dat er doorgaans sprake is van onwetendheid en niet van kwaadwilligheid.

19

## Inflatiecijfers

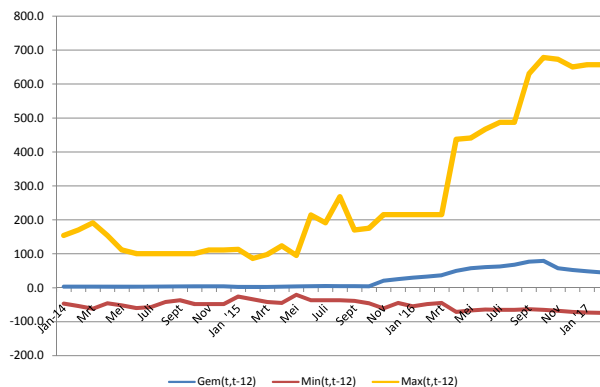
- De cijfers die uitkomen zijn de gewogen gemiddelde cijfers en om maandelijks minima en maxima eraan toe te voegen zou te veel inspanning vergen van het ABS en het uitkomen kunnen vertragen. (6330-> 1140 -> 316)
- Op de volgende sheet is voor jan 2014 t/m Feb 2017 een indicatie gegeven. Periodiek publiceert het ABS wel een opmerking over prijsbewegingen van items tussen minimum en maximum!

20

## Inflatiecijfers: $I(t,t-12)$

januari 2014 t/m februari 2017

- Gemiddelde( $t,t-12$ ), Min( $t,t-12$ ) en Max( $t,t-12$ )
- $I(t,t-12)$  lag tussen 2.1% en 79.2% en de **individuele items hebben zich in die periode bewogen tussen -74% en +678%**



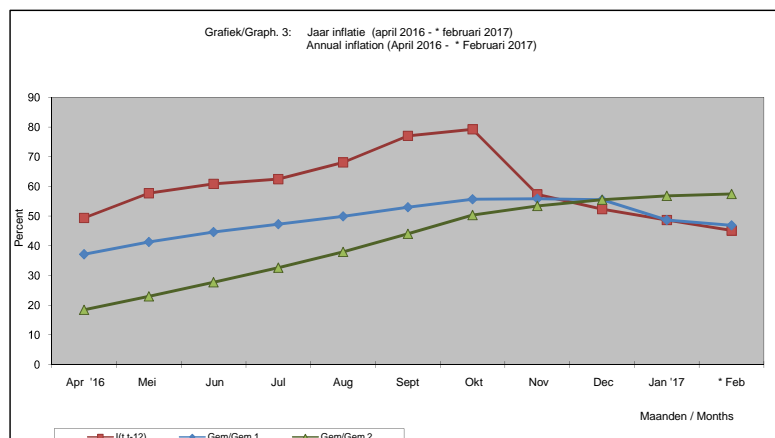
21

## Uitgave februari 2017

- Volgens voorlopige cijfers van de Stichting Algemeen Bureau voor de Statistiek (ABS) zijn de consumenten prijzen op maandbasis (basis: april 2016 – juni 2016) in februari 2017 t.o.v. januari 2017 gemiddeld met **0.5% gestegen**. De items in het pakket lieten op maandbasis prijsbewegingen zien van: **-34% tot +24%**. **Vergelijken we februari 2017 met februari 2016 dan zijn de consumenten prijzen gemiddeld met 45.1% gestegen**. De items in het pakket lieten op 12-maand basis prijsbewegingen zien van **-74% tot +657%**. Wellicht ten overvloede worde benadrukt dat het hier niet de cijfers van maart 2017 betreft maar van februari 2017.

22

## Uitgave februari 2017



23

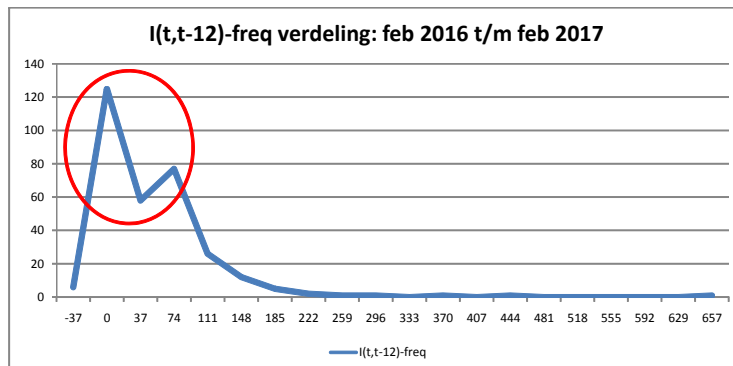
## Uitgave februari 2017

SUBGROEPEN	# Gewichten/ Weights (per 1000)	Index cijfers		# # Inflatie		Inflatie- bijdrage
		Jan 2017	* Feb 2017	(t,t-1)Jan 2017	* I(t,t-1)Feb 2017	
Brood en Granen	81	126.9	130.1	1.0	2.5	44.6%
Vlees en Vleesproducten	56	120.0	128.5	0.7	0.4	-4.3%
Vis, Visproducten en Garnalen	21	120.4	122.6	-2.2	1.8	7.7%
Melk, Melkproducten en Eieren	39	129.5	129.5	2.0	0.0	-0.3%
Boter, Olie en Vetten	26	130.5	132.1	0.1	1.3	7.2%
Vruchten en Groenten	25	143.1	125.7	-2.7	-12.2	-73.4%
Suiker en Suikerproducten	10	136.9	137.2	0.0	0.2	0.5%
Sofdrinks, Sappen en Water	40	133.8	133.9	-0.2	0.1	0.8%
Overige Voeding en Niet-Alcoholische Dranken	15	130.1	129.9	0.2	-0.1	-0.5%
Alcoholische Dranken en Tabak	18	149.6	149.7	0.0	0.1	0.3%
Volwassenkleding	21	113.7	113.8	0.5	0.0	0.0%
Kinderkleding	4	111.0	111.2	0.0	0.1	0.1%
Volwassen schoeisel	12	115.7	115.9	0.1	0.2	0.4%
Kinderschoeisel	2	112.9	114.1	1.2	1.1	0.3%
Huisvesting, Onderhoud, Reparatie van woning en Nutsvoorzieningen	229	109.9	109.9	0.0	0.0	0.4%
Meeblair, Huisraad en Huishoudtoelief	11	119.1	119.8	1.3	0.6	1.3%
Huishoudelijke Apparaten en Goederen	15	117.1	117.5	-2.0	0.3	0.9%
Overige Goederen en Diensten voor Woninginrichting	26	137.4	139.2	0.8	1.3	8.0%
Farmaceutische Producten	16	108.3	108.6	0.0	0.3	0.8%
Medische en Paramedische Diensten	31	115.8	116.1	0.1	0.3	1.6%
Transportmiddelen	41	114.2	117.2	-0.4	2.6	20.5%
Operatie, Onderhoud en Reparatie van Transportmiddelen	76	116.3	116.3	4.5	0.0	0.0%
Transportdiensten	6	111.3	113.5	-2.2	2.1	2.3%
Communicatie-Apparatuur en Communicatie-Diensten	43	117.0	117.3	0.2	0.3	2.2%
Recreatie-Apparatuur, Goederen en Diensten	14	116.9	117.0	2.9	0.1	0.3%
Tuinen	2	125.8	125.4	2.8	-0.3	-0.2%
Huidzieren	12	125.1	128.5	0.7	2.7	6.7%
Cultuur en Onderwijs	6	113.2	114.5	0.0	1.2	1.3%
Blaaslieden Bullenshuis	7	122.1	122.7	0.1	0.5	0.8%
Belegd Brood, Bollen en Snacks	1	119.1	119.4	0.7	0.2	0.0%
Drank Bullenshuis	0.2	131.6	132.2	0.4	0.4	0.0%
Overige Goederen en Diensten	94	118.2	122.0	1.4	3.2	60.9%
* Voorlopige cijfers / Provisional Figures	1000	120.3	120.9	0.8	0.5	100.0%

24

## Inflatiecijfers: $I(t,t-12)$ februari 2016 t/m februari 2017

- Meestal zijn de heel hoge cijfers "singletons"; Feb 2016 t/m feb 2017:  $I(t,t-12)=45.1\%$  maar de prijsbewegingen lagen tussen  $-74\%$  en  $+657\%$ . **Let wel: Tussen  $-74\%$  en  $+74\%$  lagen de prijsbewegingen van 266 items.** 1 item steeg  $657\%$ , 38 items stegen tussen  $+74\%$  en  $+148\%$ . De stijgingen van de overige 11 items lagen tussen  $+148\%$  en  $+444\%$ .



25

## Veel voorkomende misvattingen

- (a) De allereerste misvatting heeft betrekking op **de items die in het pakket zitten**. Sommige goederen zijn geen consumptiegoederen, maar investeringsgoederen (vb: een tien ton truck, onroerend goed) en noch die goederen, noch de inflatie daarvan zult u in CPI en daarop gebaseerde inflatie terugvinden. **Ten overvloede: ER ZITTEN GEEN INVESTERINGSGOEDEREN IN HET PAKKET.**
- (b) "**Tele-scoping**", dat kan met een voorbeeld worden duidelijk gemaakt! Consumenten hebben de neiging de laatst ervaren prijs met een veel eerdere (vaak als ideaal ervaren) waarneming te vergelijken, bijvoorbeeld de prijs van een goed in oktober 2014 (stel SRD 198) met de prijs daarvan in januari 2014 (stel SRD 100) en ervaren terecht  $98\%$  inflatie, maar jammer genoeg over een "verkeerde" periode. Dat goed zou in september 2014 best SRD 180 geweest kunnen zijn en de correcte maandinflatie is dus "slechts"  $10\%$ .
- Een uitstekend voorbeeld is het interview dat een krant 22 maart 2017 publiceerde met DNA-Lid Mathoera: "**In de ogen van de samenleving is het praktisch onmogelijk om rond te komen, vergeleken met drie jaar geleden**". **Statistiek bureaus vergelijken met 1 maand geleden en hoofdzakelijk met een jaar geleden; zie ook CPI Manual, blz. 230.**
- **Februari 2017 vergeleken met januari 2017 =  $0.5\%$ ; februari 2017 vergeleken met februari 2016 =  $45.1\%$ , maar februari 2017 vergeleken met februari 2014 (3 jaar geleden) =  $97.3\%$ !!!**

26

## Veel voorkomende misvattingen

- **(c) Foutieve referentieperiode:** het cijfer van een bepaalde maand wordt in de loop van de derde week van de daaropvolgende maand (na ca. 21-24 dagen) uitgegeven, waardoor de consument wel eens ten onrechte verwacht over ontwikkelingen van de lopende maand verslag te zullen krijgen, zeker als die ontwikkelingen zeer geruchtmakend / opvallend zijn geweest!
- **(d) Foutieve aggregatie:** Als 10 goederen elk met 10% stijgen in prijs dan zal een pakket uitsluitend bestaande uit die 10 goederen ook met 10% stijgen en echt niet met  $10 \times 10 = 100\%$ . Wanneer het pakket uit 100 goederen bestaat, waarvan er 10 met 10% stijgen en de rest constant blijft dan zal dat pakket (als afgezien wordt van de relatieve belangrijkheid van de goederen en relatieve prijsverandering sedert de basisperiode) met 1% in prijs stijgen.
- **(e) Als een inflatiecijfer betrekkelijk laag is, dan hebben zich geen prijsbewegingen voorgedaan in het pakket en dat is onrealistisch.** Het eindresultaat is de resultante van individuele inflatiecijfers van de items in het pakket en de bijbehorende gewichten. De inflatie van oktober 2015 t.o.v. oktober 2014 was "slechts" 4.2%, maar de individuele prijsbewegingen lagen tussen -46% en + 175%!

27

## Veel voorkomende misvattingen

- **(f) Foutieve Conceptie:** ABS heeft een "potisma" CPI (CPI voor de armen) dus hoge inflatie is uit den boze (Lanti): Onjuist en niet waar: zie ook slide 14: Op wie is de huidige CPI van toepassing: Huishoudens met gemiddelde consumptieve uitgaven van 1542 SRD en maximum 36.500 SRD
- **(g) ABS mag naar hartelust goederen vervangen / substitueren in het pakket en kiest steeds de goedkoopste goederen uit.** Suriname stelt een fixed basket CPI samen en geen Cost of Living Index (COL). Een COL is doorgaans lager dan een CPI want bij een COL is substitutie wel en bij een Laspeyres (of Lowe) CPI niet. De consumenten doen dat wel en ervaren GEMIDDELD praktisch altijd minder inflatie dan gemeten.

28

Tot Slot: CONFIDENTIALITEIT van items  
Zie CPI Manual, blz. 232

- First, some data are supplied by retailers and others on the understanding that the data will be used only for the purpose of aggregation with other data and will not be released in any other form. This can be especially important where the data are given voluntarily, as they often are.
- Second, only a sample of particular brands is priced as representative of a much larger group of products. If it is known which brands are included in the index and which are not, then it might be possible to bias components of the index by manipulating a small number of prices.

29

- **Dank voor uw aandacht!**
- **Vragen over het gepresenteerde?**

30