

STICHTING ALGEMEEN BUREAU VOOR DE STATISTIEK (ABS – 25 augustus 2014)

CONSUMENTENPRIJSINDEXCIJFERS EN INFLATIE OVER juli 2014 (verspreid 22 augustus 2014)

Volgens voorlopige cijfers van de Stichting Algemeen Bureau voor de Statistiek (ABS) zijn de consumenten prijzen op maandbasis (basis: april 2009 – juni 2009) in juli 2014 t.o.v. juni 2014 gemiddeld met 1.3% **gestegen**. Vergelijken we juli 2014 met juli 2013 dan zijn de consumenten prijzen gemiddeld met 3.8% gestegen (een 12 maand inflatie van 3.8%). Wellicht ten overvloede worde benadrukt dat het hier **niet** de cijfers van augustus 2014 betreft maar van juli 2014.

Tabel: Consumentenprijs indexcijfers en inflatie 2009 - 2013/Consumer price indices and inflation 2009 - 2013

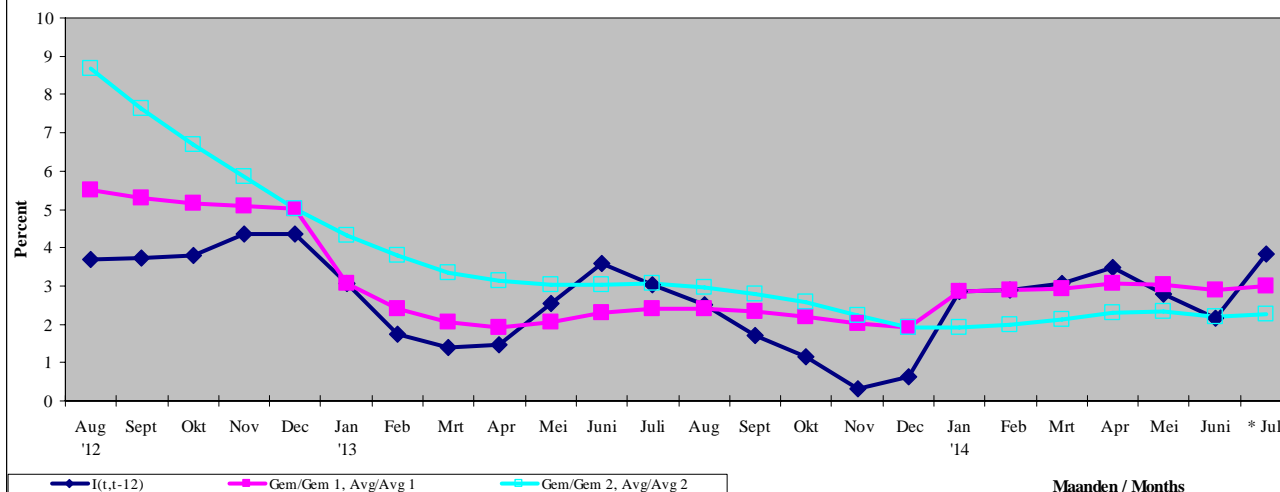
Jr / Yr	Totaalindex jaargemiddelde / All items index annual average		Totaalindex december / All items index December	
	Index/ Index	#Inflatie/ Inflation (% change)	Index/ Index	#Inflatie/ Inflation (%change)
2009	101.3	-0.1	102.5	1.3
2010	108.3	6.9	113.1	10.3
2011	127.5	17.7	130.4	15.3
2012	133.9	5.0	136.1	4.3
2013	136.5	1.9	136.9	0.6

Inflatie berekend uit de indices die gepubliceerd zijn, kan afrondingsverschillen opleveren / # Inflation computed, based on published figures, may produce rounding errors

Basis : april 2009 - juni 2009 / Base : April 2009 - June 2009

Vice-President, Ministers van Financiën en Handel & Industrie, de Governor van de Centrale Bank alsook de Voorzitter van de Commissie voor de Statistiek krijgen 1-2 uur voorsprong / Vice-President, Ministers of Finance and Trade & Industry, the Governor of the Central Bank as well as the Chairperson of the Commission for Statistics get a 1-2 hours headstart.

Grafiek/Graph: Jaar inflatie (augustus 2012 - * juli 2014)
Annual inflation (August 2012 - * July 2014)



* Voorlopige cijfers / Provisional Figures

I(t,t-12) Variatie tussen de maand in het lopende jaar en dezelfde maand van het jaar daarvoor.

(12-month change = same-month-previous year comparison)

Gem/Gem1, Avg/Avg1 Variatie tussen de maand(en) in het lopende jaar en dezelfde maand(en) van het jaar daarvoor. (Same month(s) previous year comparison)

Gem/Gem2, Avg/Avg2 Vergelijkbaar met Gem/Gem1, maar voortschrijdend. (12-month(s) moving average comparison)

Bron/Source: Stichting Algemeen Bureau voor de Statistiek/General Bureau of Statistics

Contact: Mw. S.J. Valdink (hoofd/Head: CPI) / Tel:+597-470231 / 474861 # 243

Next Release concerning: CPI August 2014 (Web version, 24 September 2014)



Prijnsindexcijfers / Index Numbers & Inflatie / Inflation (% changes): Paramaribo & Wanica, Nickerie, Saramacca & Coronie en Commewijne (Nieuwe Index - HBO 2007/2008): Basisperiode / Base period Apr - Jun 2009 = 100

Period(e)	Hoofdgroepen / Major Groups												I(t,t-12)	Gem/ Gem 1	Gem/ Gem 2
	1	2	3	4	5	6	7	8	9/10	11	12	Total			
Aug '12	138.6	152.5	109.1	116.4	123.3	121.3	170.4	120.1	126.5	126.0	124.7	134.5	3.7	5.5	8.7
Sept	137.3	152.7	109.7	116.4	123.3	121.3	177.3	120.3	126.5	126.1	124.5	134.8	3.7	5.3	7.6
Okt	139.0	153.4	110.0	116.4	123.3	121.3	176.8	120.4	128.2	127.1	125.1	135.6	3.8	5.2	6.7
Nov	141.0	153.1	109.8	116.4	123.4	121.4	176.3	120.3	131.0	128.1	124.8	136.4	4.3	5.1	5.8
Dec	140.3	153.4	110.2	116.4	123.4	122.1	171.9	120.4	133.7	128.6	127.6	136.1	4.3	5.0	5.0
Jan '13	137.9	153.2	110.5	116.4	123.3	122.8	168.4	120.5	136.6	129.0	127.4	134.9	3.1	3.1	4.3
Feb	136.5	153.2	110.7	116.4	123.2	122.8	176.1	120.5	136.6	129.5	127.3	135.2	1.7	2.4	3.8
Mrt	136.5	153.2	110.1	116.6	123.4	122.8	177.4	120.4	136.1	129.7	127.5	135.4	1.4	2.1	3.4
April	135.6	153.3	110.1	120.0	123.9	122.8	171.9	120.4	134.7	130.5	127.5	134.8	1.4	1.9	3.1
Mei	139.2	153.3	110.0	120.0	124.1	122.8	170.4	120.4	134.5	130.7	127.7	136.1	2.6	2.0	3.0
Juni	143.0	153.4	110.4	120.0	125.0	122.8	170.9	120.4	134.1	131.2	127.8	137.8	3.6	2.3	3.0
Juli	142.3	153.5	110.5	119.8	124.3	122.8	169.0	120.4	134.0	131.7	127.9	137.2	3.0	2.4	3.1
Aug	141.4	153.5	111.1	119.8	124.5	122.8	176.9	120.5	134.1	131.7	128.1	137.9	2.5	2.4	3.0
Sept	140.2	154.0	111.2	121.5	125.1	122.8	172.0	120.5	134.4	131.7	128.4	137.1	1.7	2.3	2.8
Okt	140.5	158.7	111.8	123.2	125.8	122.8	167.6	120.7	135.4	132.0	128.8	137.2	1.2	2.2	2.6
Nov	139.6	161.1	111.8	123.2	125.9	122.8	166.9	120.7	136.0	132.1	129.0	136.9	0.3	2.0	2.2
Dec	138.7	161.2	112.4	125.5	126.2	122.8	166.8	120.7	136.4	132.7	129.2	136.9	0.6	1.9	1.9
Jan '14	141.5	161.5	112.4	125.5	126.3	127.7	170.2	120.7	138.7	132.8	129.2	138.7	2.9	2.9	1.9
Feb	141.9	161.6	112.4	125.9	126.8	128.8	171.1	120.7	140.0	132.9	129.3	139.2	2.9	2.9	2.0
Mrt	142.4	161.6	113.1	125.9	127.2	128.8	171.9	120.8	140.2	133.4	129.4	139.5	3.1	2.9	2.1
April	142.2	161.7	113.1	125.9	127.6	128.8	172.5	120.8	140.7	133.8	129.5	139.6	3.5	3.1	2.3
Mei	142.3	161.7	114.9	125.9	128.4	128.8	173.4	120.8	142.4	134.0	129.5	139.9	2.8	3.0	2.3
Juni	142.9	161.7	115.0	128.1	128.8	129.6	175.4	120.8	142.5	134.7	129.5	140.7	2.1	2.9	2.2
* Juli	145.7	161.7	116.6	128.1	129.1	129.6	179.5	121.0	143.5	135.2	129.6	142.5	3.8	3.0	2.3

* Voorlopige cijfers / Provisional Figures

Legenda / Legend: Hoofdgroepen / Major Groups

- 1 Voeding en Niet Alcoholische Dranken / Food and Non Alcoholic Beverages
- 2 Alcoholische Dranken en Tabak / Alcoholic Beverages and Tobacco
- 3 Kleding en Schoeisel / Clothing and Footwear
- 4 Huisvesting en Nutsvoorzieningen / Housing and Utilities
- 5 Woninginrichting / Household Furnishings
- 6 Gezondheidszorg / Health Care
- 7 Transport / Transportation
- 8 Communicatie / Communication
- 9/10 Recreatie, Cultuur en Onderwijs / Recreation, Culture and Education
- 11 Buitenshuis Eten / Food Away from Home
- 12 Overige Goederen en Diensten / Miscellaneous Goods and Services

Gewichten / Weights (per 100)
Apr - Jun 2009

404
29
36
141
48
26
117
39
41
14
107



NOOT/NOTE: type fouten in de gewichten
gecorrigeerd/ typing errors in the weights
corrected

- 1) I(t,t-12) Variatie tussen de maand in het lopende jaar en dezelfde maand van het jaar daarvoor / 12 -month change = same-month-previous year comparison
- 2) Gem/Gem1, Avg/Avg1 Variatie tussen de maand(en) in het lopende jaar en dezelfde maand(en) van het jaar daarvoor / Same month(s) previous year comparison
- 3) Gem/Gem2, Avg/Avg2 Vergelijkbaar met Gem/Gem1, maar voortschrijdend / 12-month(s) moving average comparison

Bron / Source: Stichting Algemeen Bureau voor de Statistiek / General Bureau of Statistics

CPI, koers- en de brandstof index (Basis: apr - juni 2009 = 100)

Period(e)	CPI	Koersindex	Brandstof index
Aug '12	134.5	110.9	187.3
Sept	134.8	112.9	197.0
Okt	135.6	113.7	196.0
Nov	136.4	113.1	195.2
Dec	136.1	114.3	183.6
Jan '13	134.9	115.2	184.0
Feb	135.2	115.7	189.8
Mrt	135.4	114.0	198.4
April	134.8	114.0	188.3
Mei	136.1	113.9	186.6
Juni	137.8	114.9	187.4
Juli	137.2	114.4	185.7
Aug	137.9	115.5	194.0
Sept	137.1	115.7	189.0
Okt	137.2	117.2	179.8
Nov	136.9	116.7	177.9
Dec	136.9	117.5	176.6
Jan '14	138.7	117.4	180.4
Feb	139.2	117.4	182.3
Mrt	139.5	118.3	184.7
April	139.6	118.3	184.3
Mei	139.9	118.1	187.1
Juni	140.7	117.3	188.2
* Juli	142.5	117.1	190.2

* Voorlopige cijfers/ Provisional figures

Wat betreft de totaalindex geldt:

Van oude index naar nieuwe index:
vermenigvuldigen met **100/237.5**

Van nieuwe index naar oude index:
vermenigvuldigen met **237.5/100**

As regards the all items index:

From the old index to the new index:
Multiply with **100/237.5**

From the new index to the old index:
Multiply with **237.5/100**

Prijsindexcijfers / Index Numbers & Inflatie / Inflation (% changes): Paramaribo & Wanica, Nickerie, Saramacca & Coronie en Commewijne (Nieuwe Index – HBO 2007/2008): Basisperiode / Base period Apr – Jun 2009 = 100

NR	SUBGROEPEN	# Gewichten/ Weights (per 1000)	Index / Index Numbers			# Inflatie / Inflation (%Changes)		SUBGROUPS
			Juli 2013	Juni 2014	*Juli 2014	* I(t,t-1)Juli 2014	* I(t,t-12)Juli 2014	
1	Brood en Granen	103	129.4	134.9	135.1	0.1	4.4	Bread and Cereals
2	Vlees en Vleesproducten	81	141.1	146.8	148.7	1.3	5.4	Meat and Meat Products
3	Vis, Visproducten en Garnalen	23	165.1	176.3	175.4	-0.5	6.2	Fish, Fish Products and Shrimps
4	Melk, Melkproducten en Eieren	43	130.2	136.0	141.5	4.1	8.7	Milk, Dairy Products and Eggs
5	Boter, Oliën en Vetten	31	152.8	154.9	155.0	0.1	1.5	Butter, Oils and Fats
6	Vruchten en Groenten	53	164.0	132.6	145.0	9.4	-11.6	Fruits and Vegetables
7	Suiker en Suikerproducten	11	166.0	169.8	170.4	0.3	2.6	Sugar and Sugar Products
8	Softdrinks, Sappen en Water	37	139.8	145.0	145.2	0.2	3.9	Soft drinks, Fruit & Vegetables juices and Mineral Water
9	Overige Voeding en Niet-Alcoholische Dranken	22	133.0	135.6	138.3	2.0	4.0	Other Foods and Non-Alcoholic Beverages
10	Alcoholische Dranken en Tabak	29	153.5	161.7	161.7	0.0	5.4	Alcoholic Beverages and Tobacco
11	Volwassenkleding	20	111.5	116.4	117.8	1.3	5.7	Adult Clothing
12	Kinderkleding	6	119.3	122.4	123.5	0.9	3.6	Child Clothing
13	Volwassenschoeisel	9	103.1	107.8	110.0	2.1	6.7	Adult Footwear
14	Kinderschoeisel	1	104.1	110.2	112.3	1.8	7.8	Child Footwear
15	Huisvesting, Onderhoud, Reparatie van woning en Nutsvoorzieningen	141	119.8	128.1	128.1	0.0	6.9	Housing, Maintenance, Repair of the dwelling and Utilities
16	Meubilair, Huisraad en Huishoudtextiel	5	118.8	122.2	122.3	0.1	3.0	Furniture and Housekeeping Textile
17	Huishoudelijke Apparaten en Goederen	11	116.2	117.3	117.9	0.5	1.4	Household Appliances & Goods
18	Overige Goederen en Diensten voor Woninginrichting	32	127.8	133.6	133.9	0.2	4.7	Other Goods & Services for Household Furnishings
19	Farmaceutische Producten	7	112.7	119.9	119.9	0.0	6.4	Pharmaceutical Products
20	Medische en Paramedische Diensten	19	126.6	133.3	133.3	0.0	5.3	Medical & Paramedical Services
21	Transportmiddelen	20	129.9	134.0	143.4	7.0	10.4	Means of Transport
22	Operatie, Onderhoud en Reparatie van Transportmiddelen	84	187.3	192.1	195.5	1.8	4.4	Operation, Maintenance and Repair of Transport Means
23	Transportdiensten	12	109.2	130.0	130.0	0.0	19.0	Transport Services
24	Communicatie-Apparatuur en Communicatie-Diensten	39	120.4	120.8	121.0	0.2	0.5	Communication Appliances & Services
25	Recreatie Apparatuur, Goederen en Diensten	12	123.2	126.5	128.3	1.4	4.1	Recreation Appliances, Equipment & Services
26	Tuinieren	2	107.9	108.6	108.5	-0.1	0.5	Gardening
27	Huisdieren	17	147.8	163.3	164.3	0.6	11.2	Pets
28	Cultuur en Onderwijs	10	129.5	134.1	134.4	0.2	3.7	Culture and Education
29	Maaltijden Buitenhuis	8	135.1	138.5	138.6	0.1	2.6	Meals Outdoors
30	Belegd Brood, Bollen en Snacks	4	125.3	126.8	126.8	0.0	1.2	Sandwich, Donuts and Snacks
31	Dranken Buitenhuis	2	128.8	132.5	136.3	2.9	5.8	Beverages Outdoors
32	Overige Goederen en Diensten	107	127.9	129.5	129.6	0.1	1.4	Miscellaneous Goods and Services

* Voorlopige Cijfers / Provisional Figures

I(t,t-1)Maandinflaties = Variatie tussen twee opeenvolgende maanden / Month to month changes for two consecutive months

I(t,t-12) Variatie tussen de maand in het lopende jaar en dezelfde maand van het jaar daarvoor / 12-month change = same-month-previous year comparison

Afrondingsverschillen kunnen zich ook voordoen bij het handmatig sommeren van de gewichten / # Manually summing weights may also yield rounding errors

Inflatie handmatig berekend uit gepubliceerde indices kan afrondingsverschillen opleveren / # Inflation computed manually, based on published figures may produce rounding errors

Bron / Source: Stichting Algemeen Bureau voor de Statistiek / General Bureau of Statistics

Datum / Date: Monday 25 August 2014 **Next Release:** 23 September 2014 (Web version 24 September 2014)





**Stichting Algemeen Bureau voor de Statistiek:
Prijsindexcijfers en inflatie
Paramaribo & Wanica, Nickerie, Coronie & Saramacca en Commewijne
(Basis/Base: Apr - Jun 2009=100)**

Technische Noten

- 1- De consumentenprijsindex (CPI) is een maat voor de gemiddelde verandering in de prijs van een naar kwaliteit en kwantiteit vast pakket aan goederen en diensten. De CPI wordt vaak ook wel "Index voor de kosten van Levensonderhoud" (COL) genoemd, maar dat is niet geheel juist, aangezien bv. in een COL substituties onder meer als gevolg van veranderingen in relatieve prijzen en in smaak WEL en in CPI NIET worden meegenomen.
- 2- Het trekken van conclusies, op basis van de indexcijfers, over prijsniveauverschillen is niet toegestaan! Met een simpel voorbeeld maken we dat duidelijk. Item X kost in de basisperiode SRD 1000 in Nickerie en SRD 1500 in PW (de index is dus in beide gevallen 100). Als op een gegeven ogenblik de index in Nickerie 140 is en de index in PW 110 dan kan men slechts concluderen dat er meer inflatie is geweest in Nickerie dan in PW, maar men mag geenszins concluderen dat Nickerie duurder is dan PW. (Nickerie: 140 => 1400 en PW 110=> 1650). **Slechts vergelijkingen van prijsbewegingen zijn toegestaan en geen vergelijkingen van prijsniveaus!**
- 3- Procentuele veranderingen in de indexcijfers (=inflatie) worden berekend mbv de formule: $(I_t/I_{t-1}-1) \times 100\%$, met I_t de index in periode t.
- 4- Wat betreft de totaalindex geldt:

Van oude index naar nieuwe index:
vermenigvuldigen met **100/237.5**

Van nieuwe index naar oude index:
vermenigvuldigen met **237.5/100**

Technical Notes

- 1- The Consumer Price Index (CPI) is a measure of the average change in the price of a fixed (in terms of quality and quantity) market basket of goods and services. The CPI is often referred to as Cost-of-Living Index (COL), but that is not completely correct, since e.g. in a COL substitutions caused inter alia by change in relative prices and in taste are INDEED allowed, but these changes are NOT allowed in a CPI.
- 2- Drawing conclusions, based on the indices, about differences in price level is not valid! A simple example will illustrate this: The base period price for Item X is SRD 1000 in Nickerie and SRD 1500 in PW (the index is 100 in both situations). If at any time the index in Nickerie is 140 and the index in PW is 110, the only conclusion can be that there has been more inflation in Nickerie than in PW, but users should not conclude that Nickerie is more expensive than PW (Nickerie: 140 => 1400 and PW 110 => 1650). **Only comparisons of price movements are allowed but not comparisons of price levels!**
- 3- Percent changes in indices (= inflation) are calculated using the formula: $(I_t/I_{t-1}-1) \times 100\%$, with I_t index in period t
- 4- As regards the all items index:

From the old index to the new index:
Multiply with **100/237.5**

From the new index to the old index:
Multiply with **237.5/100**