

STICHTING ALGEMEEN BUREAU VOOR DE STATISTIEK (ABS – 23 september 2015)
CONSUMENTENPRIJSINDEXCIJFERS EN INFLATIE OVER augustus 2015

Volgens voorlopige cijfers van de Stichting Algemeen Bureau voor de Statistiek (ABS) was de inflatie op maandbasis (basis: april 2009 – juni 2009) in augustus 2015 t.o.v. juli 2015 gemiddeld **-0.2%**. De items in het pakket lieten op maand basis prijsbewegingen zien van **-35% tot +48%**. Vergelijken we augustus 2015 met augustus 2014 dan zijn de consumenten prijzen gemiddeld met **4.4% gestegen** (een 12 maand inflatie van **4.4%**). De items in het pakket lieten op 12-maand basis prijsbewegingen zien van **-37% tot +268%**. Wellicht ten overvloede worde benadrukt dat het hier niet de cijfers van september 2015 betreft maar van augustus 2015.

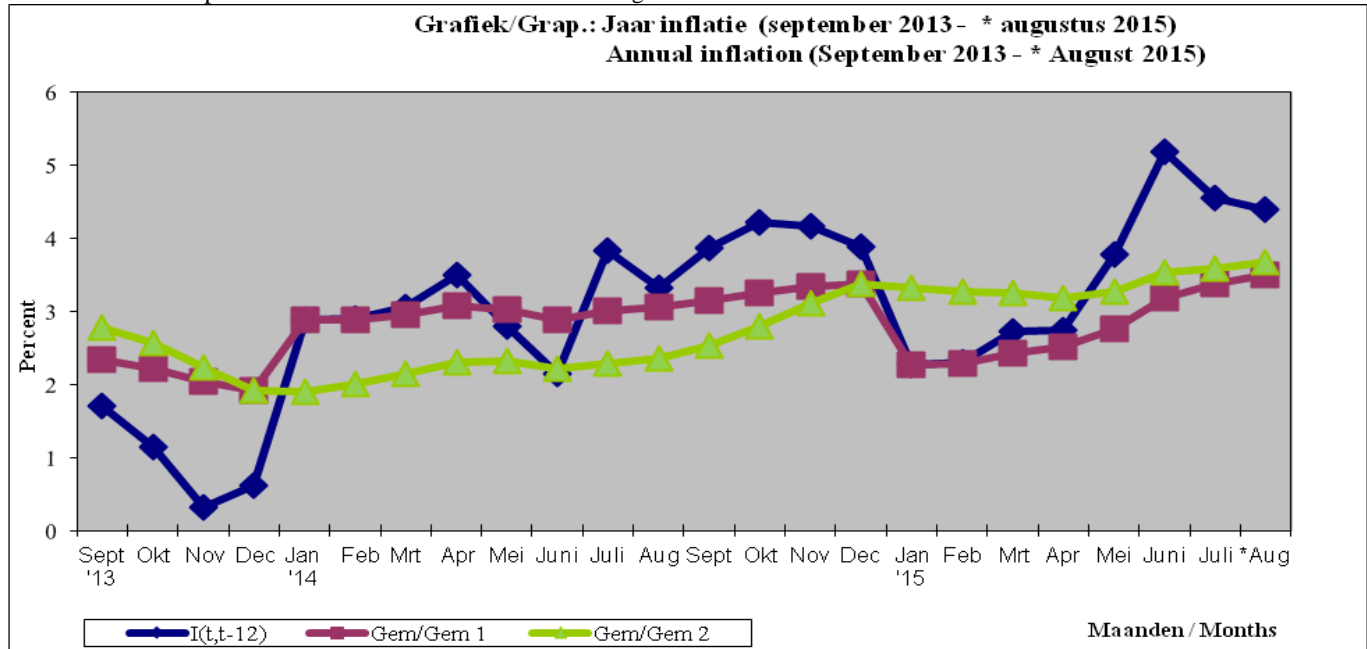
Tabel: Consumentenprijs indexcijfers en inflatie 2010 - 2014/Consumer price indices and inflation 2010 - 2014

Jr / Yr	Totaalindex jaargemiddelde / All items index annual average		Totaalindex december / All items index December	
	Index/ Index	#Inflatie/ Inflation (% change)	Index/ Index	#Inflatie/ Inflation (% change)
2010	108.3	6.9	113.1	10.3
2011	127.5	17.7	130.4	15.3
2012	133.9	5.0	136.1	4.3
2013	136.5	1.9	136.9	0.6
2014	141.1	3.4	142.2	3.9

Inflatie berekend uit de indices die gepubliceerd zijn, kan afrondingsverschillen opleveren / # Inflation computed, based on published figures, may produce rounding errors

Basis: april 2009 - juni 2009 / Base: April 2009 - June 2009

Vice-President, Ministers van Financiën en Handel & Industrie, de Governor van de Centrale Bank alsook de Voorzitter van de Commissie voor de Statistiek krijgen 1-2 uur voorsprong / Vice-President, Ministers of Finance and Trade & Industry, the Governor of the Central Bank as well as the Chairperson of the Commission for Statistics get a 1-2 hours head start



* Voorlopige cijfers / Provisional Figures

I(t,t-12) Variatie tussen de maand in het lopende jaar en dezelfde maand van het jaar daarvoor.
 (12-month change = same-month-previous year comparison)

Gem/Gem1, Avg/Avg1 Variatie tussen de maand(en) in het lopende jaar en dezelfde maand(en) van het jaar daarvoor. (Same month(s) previous year comparison)

Gem/Gem2, Avg/Avg2 Vergelijkbaar met Gem/Gem1, maar voortschrijdend. (12-month(s) moving average comparison)

Bron/Source: Stichting Algemeen Bureau voor de Statistiek/General Bureau of Statistics

Contact: Mw. S.J. Valdink (hoofd/Head: CPI) / Tel:+597-470231 / 474861 # 243

Next Release concerning: CPI September 2015 (Web version, 21 October 2015)



Prijnsindexcijfers / Index Numbers & Inflatie / Inflation (% changes): Paramaribo & Wanica, Nickerie, Saramacca & Coronie en Commewijne (Nieuwe Index - HBO 2007/2008): Basisperiode / Base period Apr - Jun 2009 = 100

Period(e)	Hoofdgroepen / Major Groups												I(t,t-12)	Gem/ Gem 1	Gem/ Gem 2
	1	2	3	4	5	6	7	8	9/10	11	12	Total			
Sept '13	140.2	154.0	111.2	121.5	125.1	122.8	172.0	120.5	134.4	131.7	128.4	137.1	1.7	2.3	2.8
Okt	140.4	158.7	111.8	123.2	125.8	122.8	167.6	120.7	135.4	132.0	128.8	137.2	1.2	2.2	2.6
Nov	139.6	161.1	111.8	123.2	125.9	122.8	166.9	120.7	136.0	132.1	129.0	136.9	0.3	2.0	2.2
Dec	138.7	161.2	112.4	125.5	126.2	122.8	166.8	120.7	136.4	132.7	129.2	136.9	0.6	1.9	1.9
Jan '14	141.5	161.5	112.4	125.5	126.3	127.7	170.2	120.7	138.7	132.8	129.2	138.7	2.9	2.9	1.9
Feb	141.9	161.6	112.4	125.9	126.8	128.8	171.1	120.7	140.0	132.9	129.3	139.2	2.9	2.9	2.0
Mrt	142.4	161.6	113.1	125.9	127.2	128.8	171.9	120.8	140.2	133.4	129.4	139.5	3.1	2.9	2.1
April	142.2	161.7	113.1	125.9	127.6	128.8	172.5	120.8	140.7	133.8	129.5	139.6	3.5	3.1	2.3
Mei	142.3	161.7	114.9	125.9	128.4	128.8	173.4	120.8	142.4	134.0	129.5	139.9	2.8	3.0	2.3
Juni	142.9	161.7	115.0	128.1	128.8	129.6	175.4	120.8	142.5	134.7	129.5	140.7	2.1	2.9	2.2
Juli	145.7	161.7	116.6	128.1	129.1	129.6	179.5	121.0	143.5	135.2	129.6	142.5	3.8	3.0	2.3
Aug	146.6	161.8	118.4	129.2	129.2	129.6	173.5	121.0	144.6	135.2	129.6	142.5	3.3	3.1	2.4
Sept	147.2	161.8	118.4	129.2	129.3	129.6	171.3	121.0	145.0	135.4	129.8	142.4	3.9	3.1	2.5
Okt	148.8	161.8	118.4	130.8	129.6	129.6	167.6	121.0	146.1	135.4	130.2	143.0	4.2	3.3	2.8
Nov	150.0	161.9	118.4	132.0	129.8	129.7	158.6	121.0	146.5	135.4	130.3	142.6	4.2	3.3	3.1
Dec	150.7	161.9	118.5	133.4	129.9	130.4	149.8	123.8	148.0	137.1	130.4	142.2	3.9	3.4	3.4
Jan '15	152.5	161.9	118.6	133.4	130.2	131.6	139.3	124.1	148.2	137.1	131.0	141.9	2.3	2.3	3.3
Feb	151.9	162.0	120.4	133.5	130.9	131.6	143.9	124.4	149.1	137.4	131.3	142.4	2.3	2.3	3.3
Mrt	151.9	162.4	121.5	133.5	132.4	131.6	150.0	124.4	149.8	139.4	131.8	143.3	2.7	2.4	3.2
April	151.5	162.4	121.5	135.6	132.7	131.6	148.5	124.4	149.9	139.8	132.3	143.4	2.7	2.5	3.2
Mei	153.7	162.4	123.1	135.7	133.1	131.6	155.1	124.7	151.1	141.1	132.4	145.2	3.8	2.8	3.3
Juni	159.9	162.7	123.1	135.7	133.2	131.6	157.3	124.7	152.1	141.4	132.6	148.0	5.2	3.2	3.5
Juli	161.7	162.8	124.2	135.7	133.8	131.6	157.8	124.9	153.1	141.4	132.8	149.0	4.6	3.4	3.6
*Aug	162.7	164.1	124.7	135.7	134.4	131.7	150.9	124.9	153.9	141.8	133.1	148.7	4.4	3.5	3.7

* Voorlopige cijfers / Provisional Figures

Legenda / Legend: Hoofdgroepen / Major Groups

1	Voeding en Niet Alcoholische Dranken / Food and Non Alcoholic Beverages	404
2	Alcoholische Dranken en Tabak / Alcoholic Beverages and Tobacco	29
3	Kleding en Schoeisel / Clothing and Footwear	36
4	Huisvesting en Nutsvoorzieningen / Housing and Utilities	141
5	Woninginrichting / Household Furnishings	48
6	Gezondheidszorg / Health Care	26
7	Transport / Transportation	117
8	Communicatie / Communication	39
9/10	Recreatie, Cultuur en Onderwijs / Recreation, Culture and Education	41
11	Buitenshuis Eten / Food Away from Home	14
12	Overige Goederen en Diensten / Miscellaneous Goods and Services	107

1) **I(t,t-12)** Variatie tussen de maand in het lopende jaar en dezelfde maand van het jaar daarvoor /
12 - month change = same-month-previous year comparison

2) **Gem/Gem1, Avg/Avg1** Variatie tussen de maand(en) in het lopende jaar en dezelfde maand(en) van het jaar daarvoor / Same month(s) previous year comparison

3) **Gem/Gem2, Avg/Avg2** Vergelijkbaar met Gem/Gem1, maar voortschrijdend /
12-month(s) moving average comparison

Bron / Source: Stichting Algemeen Bureau voor de Statistiek / General Bureau of Statistics

CPI, koers- en de brandstof index (Basis: apr - juni 2009 = 100)

Period(e)	CPI	Koersindex	Brandstofindex
Sept '13	137.1	115.7	189.0
Okt	137.2	117.2	179.8
Nov	136.9	116.7	177.9
Dec	136.9	117.5	176.6
Jan '14	138.7	117.4	180.4
Feb	139.2	117.4	182.3
Mrt	139.5	118.3	184.7
April	139.6	118.3	184.3
Mei	139.9	118.1	187.1
Juni	140.7	117.3	188.2
Juli	142.5	117.1	190.2
Aug	142.5	115.9	183.7
Sept	142.4	114.5	180.7
Okt	143.0	113.4	174.8
Nov	142.6	113.4	162.6
Dec	142.2	112.0	144.5
Jan '15	141.9	109.2	135.4
Feb	142.4	109.3	139.9
Mrt	143.3	106.9	149.5
April	143.4	104.6	148.1
Mei	145.2	106.8	156.1
Juni	148.0	106.6	159.2
Juli	149.0	105.6	159.6
* Aug	148.7	107.0	152.0

*Voorlopige cijfers/ Provisional figures

**Gewichten/Weights (per1000)
Apr - Jun 2009**



Wat betreft de totaalindex geldt:

Van oude index naar nieuwe index:
vermenigvuldigen met **100/237.5**

Van nieuwe index naar oude index:
vermenigvuldigen met **237.5/100**

As regards the all items index:

From the old index to the new index:
Multiply with **100/237.5**

From the new index to the old index:
Multiply with **237.5/100**

Prijnsindexcijfers / Index Numbers & Inflatie / Inflation (% changes): Paramaribo & Wanica, Nickerie, Saramacca & Coronie en Commewijne (Nieuwe Index – HBO 2007/2008): Basisperiode / Base period Apr – Jun 2009 = 100

NR	SUBGROEPEN	# Gewichten/ Weights (per 1000)	Index / Index Numbers			# Inflatie / Inflation (%Changes)		SUBGROUPS
			Aug 2014	Juli 2015	* Aug 2015	* I(t,t-1)Aug 2015	* I(t,t-12)Aug 2015	
1	Brood en Granen	103	135.1	138.1	138.2	0.0	2.2	Bread and Cereals
2	Vlees en Vleesproducten	81	149.2	165.8	165.9	0.1	11.2	Meat and Meat Products
3	Vis, Visproducten en Garnalen	23	177.5	185.1	185.4	0.2	4.5	Fish, Fish Products and Shrimps
4	Melk, Melkproducten en Eieren	43	142.4	147.5	147.7	0.2	3.7	Milk, Dairy Products and Eggs
5	Boter, Oliën en Vetten	31	155.2	158.3	158.3	0.0	2.0	Butter, Oils and Fats
6	Vruchten en Groenten	53	148.8	211.5	217.6	2.9	46.2	Fruits and Vegetables
7	Suiker en Suikerproducten	11	170.7	171.4	171.4	0.0	0.4	Sugar and Sugar Products
8	Softdrinks, Sappen en Water	37	145.2	154.2	154.3	0.1	6.3	Soft drinks, Fruit & Vegetables juices and Mineral Water
9	Overige Voeding en Niet-Alcoholische Dranken	22	140.3	152.7	154.2	1.0	9.9	Other Foods and Non-Alcoholic Beverages
10	Alcoholische Dranken en Tabak	29	161.8	162.8	164.1	0.9	1.5	Alcoholic Beverages and Tobacco
11	Volwassenkleding	20	119.6	123.6	124.2	0.4	3.9	Adult Clothing
12	Kinderkleding	6	124.7	132.7	133.9	0.9	7.4	Child Clothing
13	Volwassenschoeisel	9	112.0	120.0	120.0	0.0	7.2	Adult Footwear
14	Kinderschoeisel	1	116.3	124.7	124.7	0.0	7.3	Child Footwear
15	Huisvesting, Onderhoud, Reparatie van woning en Nutsvoorzieningen	141	129.2	135.7	135.7	0.0	5.0	Housing, Maintenance, Repair of the dwelling and Utilities
16	Meubilair, Huisraad en Huishoudtextiel	5	122.3	128.8	128.8	0.0	5.3	Furniture and Housekeeping Textile
17	Huishoudelijke Apparaten en Goederen	11	117.9	122.3	122.5	0.2	3.9	Household Appliances & Goods
18	Overige Goederen en Diensten voor Woninginrichting	32	134.0	138.4	139.2	0.6	3.9	Other Goods & Services for Household Furnishings
19	Farmaceutische Producten	7	119.9	120.3	120.5	0.2	0.5	Pharmaceutical Products
20	Medische en Paramedische Diensten	19	133.3	135.9	135.9	0.0	1.9	Medical & Paramedical Services
21	Transportmiddelen	20	143.4	156.3	156.3	0.0	9.0	Means of Transport
22	Operatie, Onderhoud en Reparatie van Transportmiddelen	84	187.3	162.3	152.7	-5.9	-18.5	Operation, Maintenance and Repair of Transport Means
23	Transportdiensten	12	130.0	130.0	130.2	0.1	0.1	Transport Services
24	Communicatie-Apparatuur en Communicatie-Diensten	39	121.0	124.9	124.9	0.0	3.2	Communication Appliances & Services
25	Recreatie Apparatuur, Goederen en Diensten	12	128.3	136.0	136.0	0.1	6.0	Recreation Appliances, Equipment & Services
26	Tuinieren	2	110.0	112.3	112.3	0.0	2.1	Gardening
27	Huisdieren	17	166.9	181.2	182.0	0.4	9.0	Pets
28	Cultuur en Onderwijs	10	134.4	135.6	137.3	1.2	2.1	Culture and Education
29	Maaltijden Buitenhuis	8	138.6	141.6	142.1	0.4	2.5	Meals Outdoors
30	Belegd Brood, Bollen en Snacks	4	126.8	141.2	141.6	0.2	11.6	Sandwich, Donuts and Snacks
31	Dranken Buitenhuis	2	136.3	141.3	141.3	0.0	3.7	Beverages Outdoors
32	Overige Goederen en Diensten	107	129.6	132.8	133.1	0.2	2.6	Miscellaneous Goods and Services

* Voorlopige Cijfers / Provisional Figures

I(t,t-1)Maandinflaties = Variatie tussen twee opeenvolgende maanden / Month to month changes for two consecutive months

I(t,t-12) Variatie tussen de maand in het lopende jaar en dezelfde maand van het jaar daarvoor / 12-month change = same-month-previous year comparison

Afrondingsverschillen kunnen zich ook voordoen bij het handmatig sommeren van de gewichten / # Manually summing weights may also yield rounding errors

Inflatie handmatig berekend uit gepubliceerde indices kan afrondingsverschillen opleveren / # Inflation computed manually, based on published figures may produce rounding errors

Bron / Source: Stichting Algemeen Bureau voor de Statistiek / General Bureau of Statistics

Datum / Date: Wednesday 23 September 2015 **Next Release:** 20 October 2015 (Web version 21 October 2015)





SURINAME

**Stichting Algemeen Bureau voor de Statistiek:
Prijnsindexcijfers en inflatie
Paramaribo & Wanica, Nickerie, Coronie & Saramacca en Commewijne
(Basis/Base: Apr - Jun 2009=100)**

Technische Noten	Technical Notes
<p>1- De consumentenprijsindex (CPI) is een maat voor de gemiddelde verandering in de prijs van een naar kwaliteit en kwantiteit vast pakket aan goederen en diensten. De CPI wordt vaak ook wel "Index voor de kosten van Levensonderhoud" (COL) genoemd, maar dat is niet geheel juist, aangezien bv. in een COL substituties onder meer als gevolg van veranderingen in relatieve prijzen en in smaak WEL en in CPI NIET worden meegenomen.</p> <p>2- Het trekken van conclusies, op basis van de indexcijfers, over prijsniveauverschillen is <u>niet</u> toegestaan! Met een simpel voorbeeld maken we dat duidelijk. Item X kost in de basisperiode SRD 1000 in Nickerie en SRD 1500 in PW (de index is dus in beide gevallen 100). Als op een gegeven ogenblik de index in Nickerie 140 is en de index in PW 110 dan kan men slechts concluderen dat er meer inflatie is geweest in Nickerie dan in PW, maar men mag geenszins concluderen dat Nickerie duurder is dan PW. (Nickerie: 140 => 1400 en PW 110=> 1650). Slechts vergelijkingen van prijsbewegingen zijn toegestaan en geen vergelijkingen van prijsniveaus!</p> <p>3- Procentuele veranderingen in de indexcijfers (=inflatie) worden berekend mbv de formule: $(I_t / I_{t-1} - 1) \times 100\%$, met I_t de index in periode t.</p> <p>4- <u>Wat betreft de totaalindex geldt:</u></p> <p>Van oude index naar nieuwe index: vermenigvuldigen met 100/237.5</p> <p>Van nieuwe index naar oude index: vermenigvuldigen met 237.5/100</p>	<p>1- The Consumer Price Index (CPI) is a measure of the average change in the price of a fixed (in terms of quality and quantity) market basket of goods and services. The CPI is often referred to as Cost-of-Living Index (COL), but that is not completely correct, since e.g. in a COL substitutions caused inter alia by change in relative prices and in taste are INDEED allowed, but these changes are NOT allowed in a CPI.</p> <p>2- Drawing conclusions, based on the indices, about differences in price level is not valid! A simple example will illustrate this: The base period price for Item X is SRD 1000 in Nickerie and SRD 1500 in PW (the index is 100 in both situations). If at any time the index in Nickerie is 140 and the index in PW is 110, the only conclusion can be that there has been more inflation in Nickerie than in PW, but users should not conclude that Nickerie is more expensive than PW (Nickerie: 140 => 1400 and PW 110 => 1650). Only comparisons of price movements are allowed but not comparisons of price levels!</p> <p>3- Percent changes in indices (= inflation) are calculated using the formula: $(I_t / I_{t-1} - 1) \times 100\%$, with I_t index in period t</p> <p>4- <u>As regards the all items index:</u></p> <p>From the old index to the new index: Multiply with 100/237.5</p> <p>From the new index to the old index: Multiply with 237.5/100</p>