

STICHTING ALGEMEEN BUREAU VOOR DE STATISTIEK (ABS – 25 juni 2012)
CONSUMENTENPRIJSINDEXCIJFERS EN INFLATIE OVER mei 2012 (verspreid 22 juni 2012)

Volgens voorlopige cijfers van de Stichting Algemeen Bureau voor de Statistiek (ABS) zijn de consumenten prijzen op maandbasis (basis: april 2009 – juni 2009) in mei 2012 t.o.v april 2012 gemiddeld met 0.2% **gedaald**. Vergelijken we mei 2012 met mei 2011 dan zijn de consumenten prijzen gemiddeld met 3.6% gestegen (een 12 maandsinflatie van 3.6%). Wellicht ten overvloede worde benadrukt dat het hier **niet** de cijfers van juni 2012 betreft maar van mei 2012.

Tabel: Consumentenprijs indexcijfers en inflatie 2007 - 2011/Consumer price indices and inflation 2007 - 2011

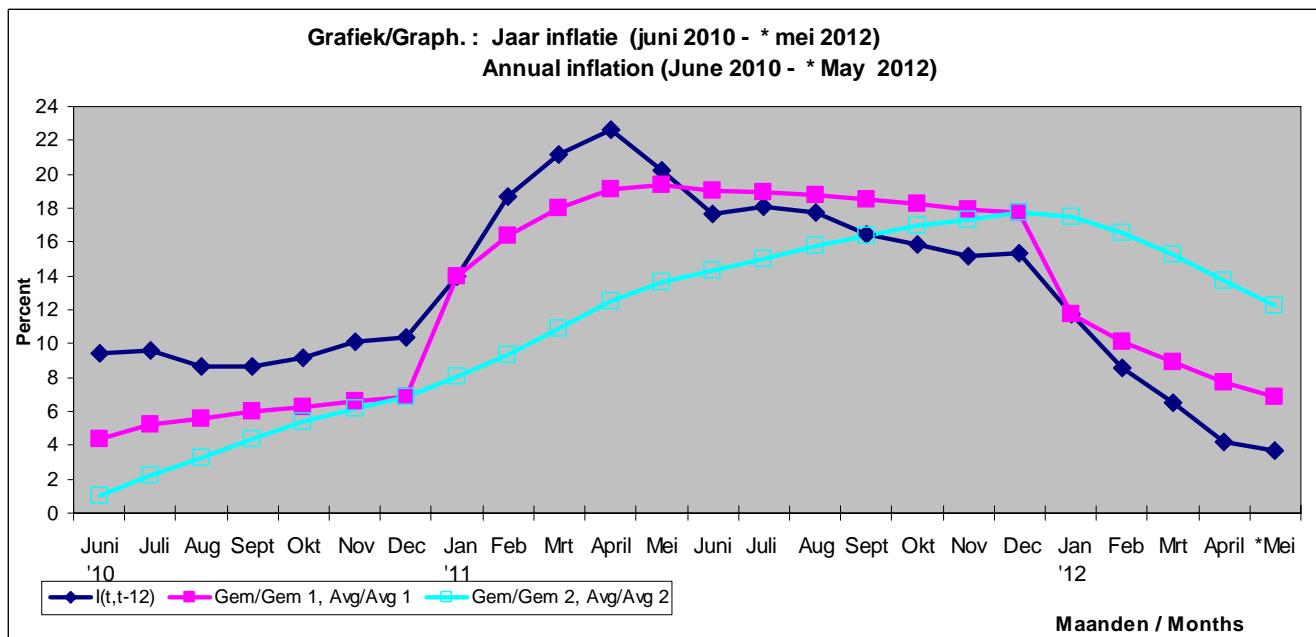
Jr / Yr	Totaalindex jaargemiddelde / All items index annual average		Totaalindex december / All items index December	
	Index/ Index	#Inflatie/ Inflation (% change)	Index/ Index	#Inflatie/ Inflation (%change)
2007	88.4	6.4	92.5	8.3
2008	101.4	14.7	101.2	9.4
2009	101.3	-0.1	102.5	1.3
2010	108.3	6.9	113.1	10.3
2011	127.5	17.7	130.4	15.3

Inflatie berekend uit de indices die gepubliceerd zijn, kan afrondingsverschillen opleveren /

Inflation computed, based on published figures, may produce rounding errors

Basis : april 2009 - juni 2009 / Base : April 2009 - June 2009

Vice-President, Ministers van Financiën en Handel & Industrie, de Governor van de Centrale Bank alsook de Voorzitter van de Commissie voor de Statistiek krijgen 1-2 uur voorsprong / Vice-President, Ministers of Finance and Trade & Industry, the Governor of the Central Bank as well as the Chairperson of the Commission for Statistics get a 1-2 hours headstart.



* Voorlopige cijfers / Provisional Figures

I(t,t-12) Variatie tussen de maand in het lopende jaar en dezelfde maand van het jaar daarvoor. (12-month change = same-month-previous year comparison)

Gem/Gem1, Avg/Avg1 Variatie tussen de maand(en) in het lopende jaar en dezelfde maand(en) van het jaar daarvoor. (Same month(s) previous year comparison)

Gem/Gem2, Avg/Avg2 Vergelijkbaar met Gem/Gem1, maar voortschrijdend. (12-month(s) moving average comparison)

Bron/Source: Stichting Algemeen Bureau voor de Statistiek/General Bureau of Statistics

Contact: Mw. S.J. Valdink (hoofd/Head: CPI) / Tel:+597-470231 / 474861 # 243
Next Release concerning: CPI June 2012 (Web version, 23 July 2012)



Prijnsindexcijfers / Index Numbers & Inflatie / Inflation (% changes): Paramaribo & Wanica, Nickerie, Saramacca & Coronie en Commewijne (Nieuwe Index - HBO 2007/2008): Basisperiode / Base period Apr - Jun 2009 = 100

Period(e)	Hoofdgroepen / Major Groups												I(t,t-12)	Gem/ Gem 1	Gem/ Gem 2
	1	2	3	4	5	6	7	8	9/10	11	12	Total			
Juni '10	114.9	111.0	96.6	101.5	105.5	107.7	112.3	101.4	107.2	103.2	104.9	109.2	9.4	4.4	1.0
Juli	114.4	112.1	98.5	101.4	107.9	107.7	114.0	101.5	107.0	104.9	106.7	109.6	9.6	5.2	2.2
Aug	115.4	112.1	99.2	101.2	108.4	107.9	115.0	101.5	108.3	106.1	106.4	110.2	8.6	5.6	3.3
Sept	118.3	112.0	99.2	103.2	108.8	107.9	114.1	101.5	109.7	106.8	106.5	111.6	8.7	6.0	4.4
Okt	120.2	112.1	99.5	103.7	109.5	107.9	115.5	101.9	111.4	108.1	106.7	112.8	9.2	6.3	5.4
Nov	120.6	112.2	101.9	103.8	110.2	107.9	117.6	101.7	115.0	108.1	106.8	113.5	10.1	6.6	6.2
Dec	118.9	112.2	102.1	104.3	110.7	107.9	118.8	101.6	115.4	108.2	107.3	113.1	10.3	6.9	6.9
Jan '11	119.6	114.6	102.6	104.9	111.9	111.5	138.4	109.7	117.4	110.5	112.7	117.1	14.0	14.0	8.0
Feb	122.4	124.0	103.5	105.1	113.9	111.5	159.8	119.9	120.3	117.1	118.6	122.4	18.7	16.3	9.4
Mrt	127.8	124.2	103.8	105.2	115.3	116.0	163.7	120.0	120.8	119.3	118.6	125.3	21.2	18.0	10.9
April	130.1	124.8	104.0	105.2	116.8	116.8	173.5	120.1	120.8	120.3	118.9	127.6	22.6	19.1	12.5
Mei	129.4	124.9	104.5	105.2	117.4	119.7	178.5	120.1	121.9	120.6	119.0	128.0	20.2	19.4	13.6
Juni	131.3	124.9	104.9	105.2	117.8	120.0	174.5	120.1	124.3	121.1	119.5	128.5	17.7	19.1	14.3
Juli	133.4	124.9	105.0	105.2	118.1	120.0	173.5	120.1	126.9	121.6	119.6	129.4	18.0	18.9	15.0
Aug	133.7	125.6	105.7	107.2	118.5	120.0	171.3	120.1	128.3	121.9	119.9	129.7	17.7	18.8	15.8
Sept	133.6	126.5	108.6	107.2	118.5	120.0	172.6	120.1	127.7	123.3	120.5	130.0	16.5	18.5	16.4
Okt	134.9	149.6	108.9	107.1	120.1	120.0	167.6	120.1	127.1	123.2	120.7	130.7	15.8	18.2	16.9
Nov	133.8	151.2	109.7	108.6	121.1	120.0	169.2	120.1	126.9	123.8	120.8	130.8	15.2	17.9	17.3
Dec	131.9	152.2	109.7	110.4	121.5	120.0	167.4	120.1	129.5	123.9	123.0	130.4	15.3	17.7	17.7
Jan '12	132.2	152.2	109.8	110.4	121.6	121.4	168.2	120.1	129.7	124.1	124.5	130.9	11.8	11.8	17.5
Feb	135.0	152.5	110.2	112.9	122.4	121.4	172.4	120.2	129.8	124.4	124.7	132.9	8.6	10.1	16.6
Mrt	134.8	152.4	110.2	113.1	122.4	121.4	177.1	120.2	130.9	125.1	124.7	133.5	6.5	8.9	15.3
April	132.2	152.5	109.4	114.0	122.4	121.4	180.8	120.2	129.3	125.0	124.8	132.9	4.2	7.7	13.7
* Mei	132.5	152.6	109.6	113.9	122.9	121.4	179.3	120.2	125.7	125.1	124.4	132.7	3.6	6.8	12.3

* Voorlopige cijfers / Provisional Figures

Gewichten / Weights (per 1000)

Legenda / Legend: Hoofdgroepen / Major Groups

- 1 Voeding en Niet Alcoholische Dranken / Food and Non Alcoholic Beverages
- 2 Alcoholische Dranken en Tabak / Alcoholic Beverages and Tobacco
- 3 Kleding en Schoeisel / Clothing and Footwear
- 4 Huisvesting en Nutsvoorzieningen / Housing and Utilities
- 5 Woninginrichting / Household Furnishings
- 6 Gezondheidszorg / Health Care
- 7 Transport / Transportation
- 8 Communicatie / Communication
- 9/10 Recreatie, Cultuur en Onderwijs / Recreation, Culture and Education
- 11 Buitenshuis Eten / Food Away from Home
- 12 Overige Goederen en Diensten / Miscellaneous Goods and Services

Apr - Jun 2009

404

29

36

141

48

26

117

39

41

14

107

NOOT/NOTE: type fouten in de gewichten
gecorrigeerd/ typing errors in the weights
corrected



SURINAME

1) I(t,t-12) Variatie tussen de maand in het lopende jaar en dezelfde maand van het jaar daarvoor /

12-month change = same-month-previous year comparison

2) Gem/Gem1, Avg/Avg1 Variatie tussen de maand(en) in het lopende jaar en dezelfde maand(en) van het jaar daarvoor / Same month(s) previous year comparison

3) Gem/Gem2, Avg/Avg2 Vergelijkbaar met Gem/Gem1, maar voortschrijdend / 12-month(s) moving average comparison

Bron / Source: Stichting Algemeen Bureau voor de Statistiek / General Bureau of Statistics

Wat betreft de totaalindex geldt:

Van oude index naar nieuwe index:
vermenigvuldigen met **100/237.5**

Van nieuwe index naar oude index:
vermenigvuldigen met **237.5/100**

As regards the all items index:

From the old index to the new index:
Multiply with **100/237.5**

From the new index to the old index:
Multiply with **237.5/100**

CPI, koers- en de brandstof index (Basis: apr - juni 2009 = 100)

Period(e)	CPI	Koersindex	Brandstof index
Juni '10	109.2	103.3	113.0
Juli	109.6	105.1	114.2
Aug	110.2	104.9	114.6
Sept	111.6	106.3	113.4
Okt	112.8	110.6	115.7
Nov	113.5	108.7	117.8
Dec	113.1	106.3	120.5
Jan '11	117.0	110.8	142.8
Feb	122.4	117.0	172.8
Mrt	125.3	118.6	180.2
Apr	127.6	120.4	192.5
Mei	128.0	120.3	199.4
Juni	128.5	120.5	193.1
Juli	129.4	119.8	191.7
Aug	129.7	120.0	187.4
Sept	130.0	117.8	190.1
Okt	130.7	116.9	182.5
Nov	130.8	115.8	184.3
Dec	130.4	114.9	180.5
Jan '12	130.9	113.3	183.0
Feb	132.9	114.8	189.2
Mrt	133.5	114.7	196.3
April	132.9	114.7	202.2
* Mei	132.7	113.1	199.3

* Voorlopige cijfers/ Provisional figures

Prijsindexcijfers / Index Numbers & Inflatie / Inflation (% changes): Paramaribo & Wanica, Nickerie, Saramacca & Coronie en Commewijne (Nieuwe Index – HBO 2007/2008): Basisperiode / Base period Apr – Jun 2009 = 100

NR	SUBGROEPEN	# Gewichten/ Weights (per 1000)	Index / Index Numbers			# Inflatie / Inflation (%Changes)		SUBGROUPS
			Mei 2011	Apr 2012	* Mei 2012	* I(t,t-1)Mei 2012	* I(t,t-12)Mei 2012	
1	Brood en Granen	103	127.2	128.4	127.8	-0.5	0.5	Bread and Cereals
2	Vlees en Vleesproducten	81	122.4	131.7	132.6	0.7	8.4	Meat and Meat Products
3	Vis, Visproducten en Garnalen	23	126.4	152.2	151.9	-0.2	20.2	Fish, Fish Products and Shrimps
4	Melk, Melkproducten en Eieren	43	115.6	128.8	128.2	-0.4	10.9	Milk, Dairy Products and Eggs
5	Boter, Oliën en Vetten	31	154.1	153.1	152.7	-0.3	-0.9	Butter, Oils and Fats
6	Vruchten en Groenten	53	138.3	112.4	115.7	2.9	-16.4	Fruits and Vegetables
7	Suiker en Suikerproducten	11	176.1	174.3	173.1	-0.7	-1.7	Sugar and Sugar Products
8	Softdrinks, Sappen en Water	37	124.1	132.4	133.2	0.6	7.3	Soft drinks, Fruit & Vegetables juices and Mineral Water
9	Overige Voeding en Niet-Alcoholische Dranken	22	125.8	135.0	133.7	-0.9	6.4	Other Foods and Non-Alcoholic Beverages
10	Alcoholische Dranken en Tabak	29	124.9	152.5	152.6	0.0	22.1	Alcoholic Beverages and Tobacco
11	Volwassenkleding	20	105.5	110.9	111.3	0.4	5.5	Adult Clothing
12	Kinderkleding	6	107.2	118.0	118.1	0.1	10.2	Child Clothing
13	Volwassenschoeisel	9	100.9	101.3	101.3	0.0	0.4	Adult Footwear
14	Kinderschoeisel	1	100.5	101.9	101.9	0.0	1.4	Child Footwear
15	Huisvesting, Onderhoud, Reparatie van woning en Nutsvoorzieningen	141	105.2	114.0	113.9	0.0	8.4	Housing, Maintenance, Repair of the dwelling and Utilities
16	Meubilair, Huisraad en Huishoudtextiel	5	121.8	122.3	122.3	0.0	0.4	Furniture and Housekeeping Textile
17	Huishoudelijke Apparaten en Goederen	11	113.1	114.0	115.6	1.4	2.2	Household Appliances & Goods
18	Overige Goederen en Diensten voor Woninginrichting	32	118.2	125.2	125.4	0.1	6.1	Other Goods & Services for Household Furnishings
19	Farmaceutische Producten	7	110.2	110.2	110.2	0.0	0.0	Pharmaceutical Products
20	Medische en Paramedische Diensten	19	123.2	125.6	125.6	0.0	1.9	Medical & Paramedical Services
21	Transportmiddelen	20	128.4	128.1	128.1	0.0	-0.2	Means of Transport
22	Operatie, Onderhoud en Reparatie van Transportmiddelen	84	201.7	204.4	202.4	-1.0	0.4	Operation, Maintenance and Repair of Transport Means
23	Transportdiensten	12	103.7	106.9	106.9	0.0	3.1	Transport Services
24	Communicatie-Apparatuur en Communicatie-Diensten	39	120.1	120.2	120.2	0.0	0.1	Communication Appliances & Services
25	Recreatie Apparatuur, Goederen en Diensten	12	115.1	121.7	121.7	0.0	5.8	Recreation Appliances, Equipment & Services
26	Tuinieren	2	100.7	106.6	106.6	0.0	5.9	Gardening
27	Huisdieren	17	137.8	149.4	140.5	-6.0	2.0	Pets
28	Cultuur en Onderwijs	10	108.4	110.4	110.2	-0.1	1.7	Culture and Education
29	Maaltijden Buitenhuis	8	121.2	126.4	126.4	0.0	4.3	Meals Outdoors
30	Belegd Brood, Bollen en Snacks	4	120.0	123.7	123.7	0.0	3.1	Sandwich, Donuts and Snacks
31	Dranken Buitenshuis	2	118.8	121.4	121.4	0.0	2.2	Beverages Outdoors
32	Overige Goederen en Diensten	107	119.0	124.8	124.4	-0.3	4.5	Miscellaneous Goods and Services

* Voorlopige Cijfers / Provisional Figures

I(t,t-1)Maandinflaties = Variatie tussen twee opeenvolgende maanden / Month to month changes for two consecutive months

I(t,t-12) Variatie tussen de maand in het lopende jaar en dezelfde maand van het jaar daarvoor / 12-month change = same-month-previous year comparison

Afrondingsverschillen kunnen zich ook voordoen bij het handmatig sommeren van de gewichten / # Manually summing weights may also yield rounding errors

Inflatie handmatig berekend uit gepubliceerde indices kan afrondingsverschillen opleveren / # Inflation computed manually, based on published figures may produce rounding errors

Bron / Source: Stichting Algemeen Bureau voor de Statistiek / General Bureau of Statistics

Datum / Date: Friday 22 June 2012 Next Release: 20 July 2012 (Web version 23 July 2012)





**Stichting Algemeen Bureau voor de Statistiek:
Prijsindexcijfers en inflatie
Paramaribo & Wanica, Nickerie, Coronie & Saramacca en Commewijne
(Basis/Base: Apr - Jun 2009=100)**

Technische Noten

Technical Notes

- | | |
|---|--|
| <p>1- De consumentenprijsindex (CPI) is een maat voor de gemiddelde verandering in de prijs van een naar kwaliteit en kwantiteit vast pakket aan goederen en diensten. De CPI wordt vaak ook wel "Index voor de kosten van Levensonderhoud" (COL) genoemd, maar dat is niet geheel juist, aangezien bv. in een COL substituties onder meer als gevolg van veranderingen in relatieve prijzen en in smaak WEL en in CPI NIET worden meegenomen.</p> <p>2- Het trekken van conclusies, op basis van de indexcijfers, over prijsniveauverschillen is <u>niet</u> toegestaan! Met een simpel voorbeeld maken we dat duidelijk. Item X kost in de basisperiode SRD 1000 in Nickerie en SRD 1500 in PW (de index is dus in beide gevallen 100). Als op een gegeven ogenblik de index in Nickerie 140 is en de index in PW 110 dan kan men slechts concluderen dat er meer inflatie is geweest in Nickerie dan in PW, maar men mag geenszins concluderen dat Nickerie duurder is dan PW. (Nickerie: 140 => 1400 en PW 110=> 1650). Slechts vergelijkingen van prijsbewegingen zijn toegestaan en geen vergelijkingen van prijsniveaus!</p> <p>3- Procentuele veranderingen in de indexcijfers (=inflatie) worden berekend mbv de formule:
$(I_t/I_{t-1}-1) \times 100\%$, met I_t de index in periode t.</p> <p>4- <u>Wat betreft de totaalindex geldt:</u></p> <p>Van oude index naar nieuwe index:
vermenigvuldigen met 100/237.5</p> <p>Van nieuwe index naar oude index:
vermenigvuldigen met 237.5/100</p> | <p>1- The Consumer Price Index (CPI) is a measure of the average change in the price of a fixed (in terms of quality and quantity) market basket of goods and services. The CPI is often referred to as Cost-of-Living Index (COL), but that is not completely correct, since e.g. in a COL substitutions caused inter alia by change in relative prices and in taste are INDEED allowed, but these changes are NOT allowed in a CPI.</p> <p>2- Drawing conclusions, based on the indices, about differences in price level is not valid! A simple example will illustrate this: The base period price for Item X is SRD 1000 in Nickerie and SRD 1500 in PW (the index is 100 in both situations). If at any time the index in Nickerie is 140 and the index in PW is 110, the only conclusion can be that there has been more inflation in Nickerie than in PW, but users should not conclude that Nickerie is more expensive than PW (Nickerie: 140 => 1400 and PW 110 => 1650). Only comparisons of price movements are allowed but not comparisons of price levels!</p> <p>3- Percent changes in indices (= inflation) are calculated using the formula:
$(I_t/I_{t-1}-1) \times 100\%$, with I_t index in period t</p> <p>4- <u>As regards the all items index:</u></p> <p>From the old index to the new index:
Multiply with 100/237.5</p> <p>From the new index to the old index:
Multiply with 237.5/100</p> |
|---|--|