

STICHTING ALGEMEEN BUREAU VOOR DE STATISTIEK (ABS – 24 juni 2010)
CONSUMENTENPRIJSINDEXCIJFERS EN INFLATIE OVER mei 2010 (verspreid vanaf 22 juni 2010)

Volgens voorlopige cijfers van de Stichting Algemeen Bureau voor de Statistiek (ABS) zijn de consumenten prijzen op maandbasis (basis: april 2009 – juni 2009) in mei 2010 t.o.v. april 2010 gemiddeld met 2.3% **gestegen**. Vergelijken we mei 2010 met mei 2009 dan zijn de consumenten prijzen gemiddeld met 7.3% **gestegen** (een 12 maandeninflatie van 7.3%). Wellicht ten overvloede worde benadrukt dat het hier niet de cijfers van juni 2010 betreft maar van mei 2010.

De **consumentenprijsindex (CPI)** is een maat voor de gemiddelde verandering in de prijs van een naar kwaliteit en kwantiteit vast pakket aan goederen en diensten bestemd voor consumptieve doeleinden. De CPI wordt vaak "index voor de kosten van levensonderhoud" (COL) genoemd, maar dat is niet geheel juist aangezien in een COL substituties onder meer als gevolg van veranderingen in relatieve prijzen en in smaak WEL en in CPI NIET worden meegenomen. Er zitten **297 items** in Suriname's CPI pakket en prijsopnames worden verricht in Paramaribo & Wanica (bij circa 160 meetpunten), Nickerie inclusief Wageningen (bij circa 110 meetpunten), Coronie & Saramacca (bij circa 80 meetpunten) en in Commewijne (bij circa 65 meetpunten) bij een totaal van **circa 415 meetpunten**.

Tabel: Consumentenprijs indexcijfers en inflatie 2006-2009 / Consumer price indices and inflation 2006- 2009

Jr / Yr	Totaalindex gemiddeld / All items index average		Totaalindex december / All items index december	
	Index / index	Inflatie# / % change	Index / index	Inflatie# / % change
2006	197.4	11.3	202.8	4.7
2007	210.0	6.4	219.7	8.3
2008	240.9	14.7	240.3	9.4
2009	240.6	-0.1	243.4	1.3

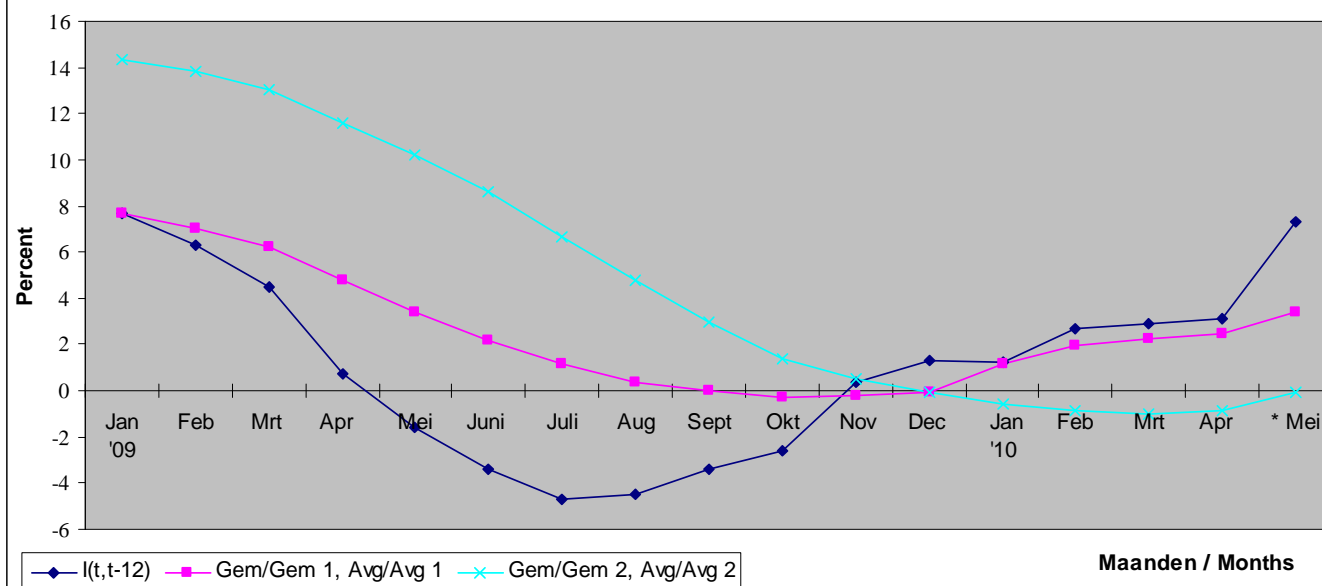
Inflatie berekend uit de indices die gepubliceerd zijn, kan afrondingsverschillen opleveren /

Inflation computed, based on published figures, may produce rounding errors

Basis : oktober 2000 - december 2000 / Base : October 2000 - December 2000

Ministers van PLOS, Financiën en Handel & Industrie alsook de Governor van de Centrale Bank krijgen 1-2 uur voorsprong bij verspreiding/Ministers of PLOS, Finance and Trade & Industry as well as the Governor of the Central Bank get a 1-2 hours headstart at dissemination.

Grafiek/Graph. : Jaar inflatie (jan 2009 - * mei 2010)
Annual inflation (January 2009 - * May 2010)



I(t,t-12) Variatie tussen de maand in het lopende jaar en dezelfde maand van het jaar daarvoor.

(12-month change = same-month-previous year comparison)

Gem/Gem1, Avg/Avg1 Variatie tussen de maand(en) in het lopende jaar en dezelfde maand(en) van het jaar daarvoor. (Same month(s) previous year comparison)

Gem/Gem2, Avg/Avg2 Vergelijkbaar met Gem/Gem1, maar voortschrijdend. (12-month(s) moving average comparison)

Bron/Source: Stichting Algemeen Bureau voor de Statistiek/General Bureau of Statistics

Contact: Mw. S.J. Valdink (hoofd/Head: CPI) / Tel:+597-470231 / 474861 # 243

Next Release concerning: **CPI June 2010 – 22 July 2010 (11.00 h)**



Prijnsindexcijfers / Index Numbers & Inflatie / Inflation (% changes): Paramaribo & Wanica, Nickerie, Saramacca & Coronie en Commewijne (Nieuwe Index - HBO 2007/2008): Basisperiode / Base period Apr - Jun 2009 = 100

Period(e)	Hoofdgroepen / Major Groups												I(t,t-12)	Gem/ Gem 1	Gem/ Gem2	
	1	2	3	4	5	6	7	8	9/10	11	12	Total				
Jan '09													101.5	7.7	7.7	14.3
Feb													100.4	6.3	7.0	13.8
Mrt													100.5	4.5	6.2	13.0
Apr	103.1	99.5	99.9	99.8	99.6	100.0	97.8	100.2	101.2	99.9	99.7		100.9	0.7	4.8	11.6
Mei	98.5	99.8	101.4	100.0	100.0	100.0	98.0	101.0	100.4	100.0	99.6		99.2	-1.6	3.4	10.2
Juni	98.4	100.7	98.7	100.2	100.5	100.0	104.2	98.7	98.4	100.1	100.7		99.8	-3.4	2.2	8.6
Juli	97.8	101.1	97.6	100.0	99.2	102.1	107.6	101.0	98.7	100.4	100.7		100.0	-4.7	1.2	6.7
Aug	101.0	103.4	97.4	100.2	100.0	104.4	105.2	101.1	104.4	100.3	100.5		101.4	-4.5	0.4	4.8
Sept	102.8	105.0	97.8	100.2	100.2	104.6	109.0	101.1	106.0	100.5	100.5		102.7	-3.4	0.0	3.0
Okt	104.6	104.9	95.0	100.2	100.5	107.4	107.0	101.2	108.7	100.5	100.7		103.3	-2.6	-0.3	1.4
Nov	103.3	104.9	94.9	100.3	100.5	107.6	110.7	101.2	105.8	100.5	100.6		103.1	0.4	-0.2	0.5
Dec	102.0	105.0	95.3	100.2	100.1	107.6	109.8	101.2	106.7	100.8	100.4		102.5	1.3	-0.1	-0.1
Jan '10	102.1	105.0	95.4	100.3	100.4	107.5	108.7	101.4	107.3	100.9	102.6		102.7	1.2	1.2	-0.6
Feb	101.7	105.1	95.4	100.1	101.2	107.7	112.9	101.4	107.7	101.0	102.7		103.1	2.7	2.0	-0.9
Mrt	102.7	104.7	95.3	100.0	102.0	107.7	111.3	101.5	108.0	101.2	102.8		103.4	2.9	2.3	-1.0
April	103.0	106.2	95.6	100.3	102.5	107.7	115.2	101.5	106.8	101.3	102.8		104.0	3.1	2.5	-0.8
* Mei	107.7	108.0	96.5	100.4	104.0	107.7	117.6	101.4	105.8	102.5	103.7		106.4	7.3	3.4	-0.1

* Voorlopige cijfers / Provisional Figures

Gewichten / Weights (per 1000)

Apr - Jun 2009

Legenda / Legend: Hoofdgroepen / Major Groups

1 Voeding en Niet Alcoholische Dranken / Food and Non Alcoholic Beverages	400
2 Alcoholische Dranken en Tabak / Alcoholic Beverages and Tobacco	29
3 Kleding en Schoeisel / Clothing and Footwear	36
4 Huisvesting en Nutsvoorzieningen / Housing and Utilities	142
5 Woninginrichting / Household Furnishings	48
6 Gezondheidszorg / Health Care	25
7 Transport / Transportation	119
8 Communicatie / Communication	39
9/10 Recreatie, Cultuur en Onderwijs / Recreation, Culture and Education	41
11 Buitenshuis Eten / Food Away from Home	14
12 Overige Goederen en Diensten / Miscellaneous Goods and Services	107

1) **I(t,t-12)** Variatie tussen de maand in het lopende jaar en dezelfde maand van het jaar daarvoor /

12-month change = same-month-previous year comparison

2) **Gem/Gem1, Avg/Avg1** Variatie tussen de maand(en) in het lopende jaar en dezelfde maand(en) van het jaar daarvoor / Same month(s) previous year comparison

3) **Gem/Gem2, Avg/Avg2** Vergelijkbaar met Gem/Gem1, maar voortschrijdend / 12-month(s) moving average comparison

Bron / Source: Stichting Algemeen Bureau voor de Statistiek / General Bureau of Statistics

CPI-, koers- en de brandstof index

Basisperiode apr - juni 2009 =100

Period(e)	CPI index	Koers index	Brandstof index
Jan '09	101.5	97.2	88.6
Feb	100.4	95.1	92.6
Mrt	100.5	96.3	91.7
Apr	100.9	98.2	95.3
Mei	99.2	100.0	96.7
Juni	99.8	101.8	107.9
Juli	100.0	102.0	106.1
Aug	101.4	103.6	108.2
Sept	102.7	104.3	108.8
Okt	103.3	103.7	107.4
Nov	103.1	104.6	112.5
Dec	102.5	103.9	111.4
Jan '10	102.7	103.3	112.9
Feb	103.1	101.0	113.5
Mrt	103.4	102.8	115.4
April	104.0	104.5	119.1
* Mei	106.4	103.1	119.6

* Voorlopige cijfers / Provisional figures

Wat betreft de totaalindex geldt:

Van oude index naar nieuwe index:
vermenigvuldigen met **100/237.5**

Van nieuwe index naar oude index:
vermenigvuldigen met **237.5/100**

As regards the all items index:

From the old index to the new index:
Multiply with **100/237.5**

From the new index to the old index:
Multiply with **237.5/100**