

Om onduidelijke redenen is de bijdrage van het Algemeen Bureau voor de Statistiek NIET opgenomen in de Financiële Nota 2019. Naar onze mening heeft dat document zonder officiële data van het ABS behoorlijk aan kwaliteit ingeboet.

De ABS bijdrage wensen we de belangstellenden niet te onthouden en die is daarom bijgaand in extenso opgenomen.

We verblijven met vriendelijke statistiekgroeten,

Paramaribo, 2 november 2018

Algemeen Bureau voor de Statistiek - Suriname

Drs. Iwan A. Sno, M.Sc.

Directeur



For unclear reasons, the contribution of the General Bureau of Statistics is NOT included in the Financial Policy Document 2019. In our opinion, this document has lost considerable quality without official data from the ABS.

We do not wish to withhold the ABS contribution from the interested parties and that is why it is attached in its entirety.

We remain with friendly Statistics greetings,

Paramaribo, November 2, 2018

General Bureau of Statistics - Suriname

Iwan A. Sno

Director

Hoofdstuk I De ontwikkeling van productie, inkomen, prijzen, geselecteerde lonen en werkgelegenheid

1.1 Productie en inkomen 2013 – 2017

De belangrijkste graadmeter voor de productie in een land gedurende een bepaalde periode is het Bruto Binnenlands Product (BBP of GDP). Tevens zijn het Nationaal Product, het Nationaal Inkomen, Nationaal Inkomen per Capita en het Beschikbaar Inkomen in lopende prijzen van zeer groot belang. Bovengenoemde macro economische grootheden zullen over de periode 2013 tot en met 2017 worden gezien. Daarnaast zal het BBP in constante zin worden belicht.

Het Bruto Binnenlands Product (BBP) en het Bruto Nationaal Product (BNP), kunnen in principe volgens 3 methoden worden gemeten. Het Algemeen Bureau voor de Statistiek (ABS) hanteert voor het berekenen van het Bruto Binnenlands Product voornamelijk de productiemethode. Deze methode gaat uit van basisprincipes die zijn vastgelegd in de “System of National Accounts” (SNA). Dit is een systeem dat gezien kan worden als een draaiboek voor het samenstellen van de Nationale Rekeningen. De nieuwste versie op dit stuk is de “SNA-2008”, een ingrijpende revisie van SNA-93, welke t/m februari 2008 in gebruik is geweest. Dit systeem wordt internationaal aanbevolen en ook ons land houdt zich zoveel als mogelijk hieraan, ofschoon wij evenals vele andere zogenaamde ontwikkelingslanden nog in het overgangsproces van SNA-1993 naar SNA-2008 zitten. Suriname heeft met technische assistentie van CARTAC in maart 2012 de transitie van SNA-1968 naar SNA-1993 voltooid en heeft in overeenstemming met afspraken binnen de CARICOM (basisjaar 2005 of zo dicht mogelijk hierbij) zijn basisjaar verlegd naar 2007.

Het BBP zal zowel in nominale als in reële zin gepresenteerd worden, met daaraan gekoppeld een beschrijving van de ontwikkeling van het BBP en andere belangrijke macro economische indicatoren. In tabel 1.1 zal de ontwikkeling van het Bruto Binnenlands Product, het Bruto Nationaal Inkomen (BNI, ook wel Bruto Nationaal Product, BNP genoemd), Beschikbaar Nationaal Inkomen en het Nationaal Inkomen per capita waar mogelijk zowel in lopende als in constante prijzen over de periode 2013 tot en met 2017 worden aangegeven.

Opgemerkt dient te worden dat het Bruto Binnenlands Product uitgedrukt kan worden in zowel “basic prices” (basisprijzen, voorheen factorkosten) als “market prices” (marktprijzen). De gedachte achter “basic prices” is dat de door de producent (bedrijven, financiële instellingen, niet financiële instellingen en andere relevante actoren binnen de economie) voortgebrachte productie (goederen en diensten), wordt uitgedrukt in productiekosten.

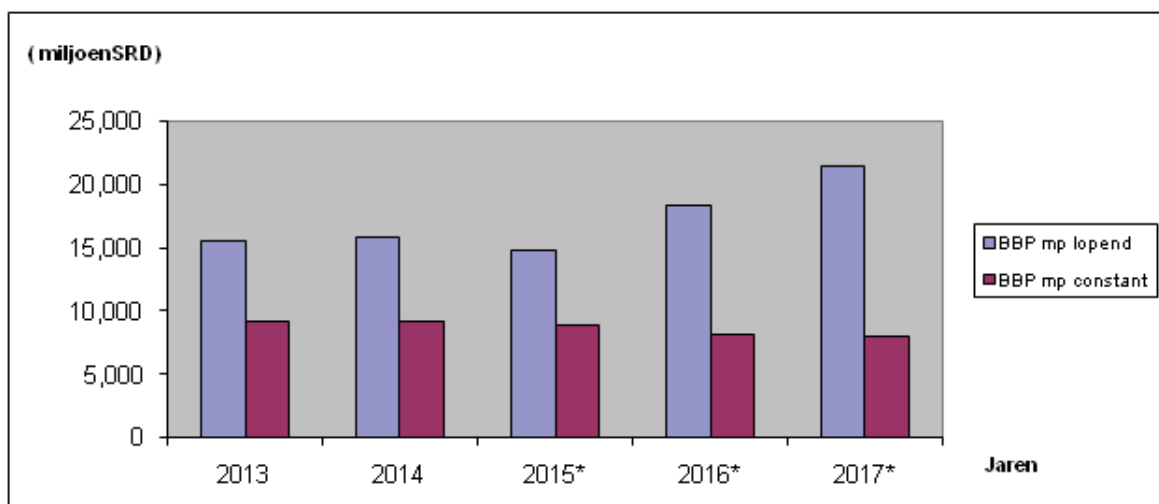
De term “market prices” (marktprijzen) wordt gehanteerd om aan te geven dat de door de producenten voortgebrachte goederen en diensten op een markt worden afgezet en daardoor dient er dus een marktprijs voor te worden betaald. Het verschil tussen “basic prices” en “market prices” zit in prijsverlagende subsidies en prijsverhogende indirecte belastingen.

**Tabel 1.1: De ontwikkeling van geselecteerde macro-economische indicatoren¹
2013-2017 (in SRD 1000)**

Macro Economische indicatoren	2013	2014*	2015*	2016*	2017*
Bruto Binnenlands Product-basisprijzen (BBP, basisprijzen-bp)	15,542,259	15,891,496	14,771,851	18,409,987	21,481,573
BBP (basisprijzen; 2007=100)	9,156,481	9,159,419	8,884,592	8,098,112	8,053,970
Bruto Binnenlands Product=marktprijzen (BBP, marktprijzen-mp)	16,980,663	17,294,421	16,357,181	19,720,387	22,977,873
BBP (marktprijzen, 2007 = 100)	10,175,962	10,201,809	9,853,540	9,305,700	9,463,036
Bruto Nationaal Inkomen (basisprijzen)	15,103,119	15,655,991	14,726,059	17,298,439	18,033,488
Bruto Nationaal Inkomen (marktprijzen)	16,541,523	17,058,916	16,311,389	18,608,839	19,529,788
Beschikbaar Inkomen	16,764,440	17,297,436	16,536,217	19,253,233	20,282,523
Mid-Jaarlijkse Bevolking	550,222	558,773	567,291	575,763	583,400
Nationaal Inkomen per Capita in SRD	30,063	30,535	28,753	32,320	33,476

Bron: Algemeen Bureau voor de Statistiek

* Voorlopige cijfers



Grafiek 1: Het verloop van het Bruto Binnenlands Product, 2013 – 2017

Het nominale BBP (marktprijzen) is van 2013 t/m 2017 met circa 35.3% toegenomen.

De daadwerkelijke prestatie, reële BBP (marktprijzen) was echter een daling, namelijk een resultaat van circa -7%.

¹ Het Statistiekbureau van Suriname presenteert de resultaten slechts in de nationale munt. Wie de resultaten in bijvoorbeeld USD wil weten heeft diverse opties: wisselkoersen (officieel of anderszins) of koopkrachtpariteiten (PPP).

1.2 De ontwikkeling van het reële Bruto Binnenlands Product nader bekeken

Bij de analyse van de macro-economische indicatoren zijn de ontwikkelingen in reële zin heel belangrijk omdat er aangegeven kan worden of er wel of geen sprake is geweest van groei in de economie over een bepaalde periode. *Het Bruto Binnenlands Product in reële zin geeft aan “wat de economie over een bepaalde periode heeft gepresteerd”*. Op basis van de uitkomst kan eventueel worden aangegeven welke factoren binnen de verschillende economische sectoren al dan niet hiertoe hebben bijgedragen. De ontwikkeling van het Bruto Binnenlands Product in reële zin in de beschouwde periode geeft ons het volgende beeld:

**Tabel 1.2: De ontwikkeling van het reële Bruto Binnenlands Product 2013-2017
(in 1000 SRD)**

Bruto Binnenlands Product (2007=100)	2013	2014*	2015*	2016*	2017*
Basisprijzen	9,156,481	9,159,420	8,884,592	8,098,112	8,053,970
Groei per jaar	2.9	0.0	-3.0	-8.9	-0.5
Marktprijzen	10,175,962	10,201,809	9,853,540	9,305,700	9,463,036
Groei per jaar	2.9	0.3	-3.4	-5.6	1.7

Bron: Algemeen Bureau voor de Statistiek

* Voorlopige cijfers

Het Bruto Binnenlands Product in reële zin betekent dat de invloed van de prijzen zoveel als mogelijk is uitgeschakeld, waardoor het accent wordt gelegd op de feitelijke productie in een bepaalde periode.

Op sectoraal niveau verkrijgen we het volgende beeld.

Tabel 1.3: De ontwikkeling van het Bruto Binnenlands Product in constante zin (2007=100), verdeeld naar diverse sectoren en componenten (in 1000 SRD)

Sectoren en/of componenten	2013	2014	2015*	2016*	2017*
Primaire sector (1)	1,684,984	1,685,556	1,644,249	1,610,287	1,808,582
Secundaire sector (2)	2,501,913	2,440,823	2,545,920	2,537,769	2,624,611
Tertiaire sector (3)	4,013,591	3,892,340	3,656,641	3,069,907	2,725,082
Overheid (a)	955,993	1,140,701	1,037,782	880,149	895,695
BBP Basisprijzen	9,156,481	9,159,420	8,884,592	8,098,112	8,053,970
Indirecte belastingen minus Subsidies	1,019,482	1,042,390	968,947	1,207,588	1,409,066
BBP Marktprijzen	10,175,962	10,201,809	9,853,540	9,305,700	9,463,036

Bron: Algemeen Bureau voor de Statistiek

* Voorlopige cijfers

(a): Inclusief Productieve diensten en Onderwijs en Gezondheidszorg

Tabel 1.4: De procentuele bijdragen van diverse sectoren en componenten aan het Bruto Binnenlands Product in constante zin (2007 = 100)

Sectoren en/of componenten	2013	2014	2015*	2016*	2017*
Primaire sector (1)	16.6	16.5	16.7	17.3	19.1
Secundaire sector (2)	24.6	23.9	25.8	27.3	27.7
Tertiaire sector (3)	39.4	38.2	37.1	33.0	28.8
Overheid (a)	9.4	11.2	10.5	9.5	9.5
BBP-Basisprijzen	90.0	89.8	90.2	87.0	85.1
Indirecte Belastingen minus Subsidies	10.0	10.2	9.8	13.0	14.9
BBP-Marktprijzen	100.0	100.0	100.0	100.0	100.0

Bron: Algemeen Bureau voor de Statistiek

* Voorlopige cijfers

(a): Inclusief Productieve diensten en Onderwijs en Gezondheidszorg

Legenda: (1) Primair: Landbouw, Veeveelt, Bosbouw, Visserij, Mijnbouw

(2) Secundair: Industrie, Elektriciteit, Gas en Water voorziening, Constructie

(3) Tertiair: Handel, Hotels & Restaurants, Transport en Communicatie, Financiële instellingen, Zakelijke diensten, Onderwijs, Gezondheidszorg, Gemeenschapdiensten, Sociale en Persoonlijke diensten.

In de beschouwde periode 2013-2017, heeft de tertiaire sector het grootste aandeel gevolgd door de secundaire sector.

Tabel 1.5: De procentuele jaar op jaar mutaties van diverse sectoren en componenten van het Bruto Binnenlands Product in constante zin (2007 = 100)

Sectoren	2013-2014	2014-2015*	2015*-2016*	2016*-2017*
Primaire sector (1)	0.0	-2.5	-2.1	12.3
Secundaire sector (2)	-2.4	4.3	-0.3	3.4
Tertiaire sector (3)	-3.0	-6.1	-16.0	-11.2
Overheid (a)	19.3	-9.0	-15.2	1.8
BBP-Basisprijzen	0.0	-3.0	-8.9	-0.5
Indirecte Belastingen minus Subsidies	2.2	-7.0	24.6	16.7
BBP-Marktprijzen	0.3	-3.4	-5.6	1.7

In de periode onder beschouwing heeft de tertiaire sector het slechtst gepresteerd en was de subperiode 2015/2016 kennelijk de moeilijkste voor de gehele economie: in basisprijzen was er een krimp van bijna 9%, wat uiteindelijk een krimp van 5.6% opleverde in marktprijzen (resultaat: -5.6%)

II Buitenlandse Handel (in goederen) 2017-2018

In tabel 2.1 zijn de handelscijfers opgenomen over de periode 2017– 2018 op kwartaalbasis. We zien dat er in het 2^e van kwartaal 2017 sprake is van een negatieve handelsbalans (uitsluitend handel in goederen) en in de overige kwartalen een positieve handelsbalans met als uitschieter het 3^e kwartaal 2017.

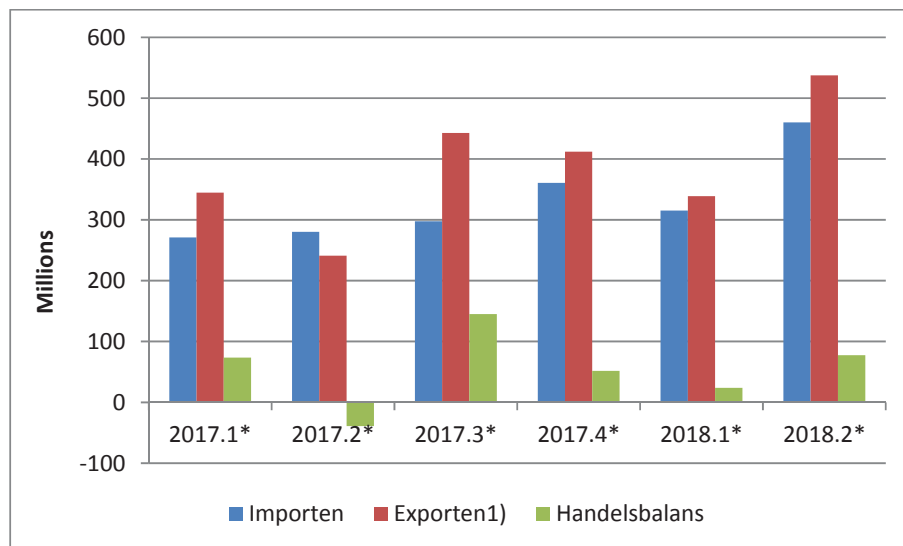
Tabel 2.1 Importen, Exporten en Handelsbalans van Suriname in US\$ op kwartaalbasis, 2017-2018

Jaar	Importen	Exporten ¹⁾	Handelsbalans
2017.1*	271,121,305	344,831,358	73,710,054
2017.2*	280,147,226	241,108,553	-39,038,672
2017.3*	297,620,890	442,858,076	145,237,186
2017.4*	360,585,021	412,221,467	51,636,446
2018.1*	315,112,517	338,993,003	23,880,486
2018.2*	460,274,830	537,757,837	77,483,007

* = voorlopige cijfers

1): inclusief weder-exporten

Bron: Algemeen Bureau voor de Statistiek (gebaseerd op ASYCUDA)



Grafiek 2: Importen, Exporten (¹inclusief weder-exporten) en handelsbalans 2017.1 t/m 2018.2

**Tabel 2.2 Importen, Exporten en Handelsbalans van Suriname per Handelsblok
1^e en 2^e kwartaal 2017 (in US\$)**

Handelsblok	1 ^e kwartaal 2017			2 ^e kwartaal 2017		
	Importen	Exporten	Balans	Importen	Exporten	Balans
ASEAN	7,665,893	3,040,540	-4,625,353	5,302,039	7,876,263	2,574,224
CARICOM	52,051,092	39,772,111	-12,278,981	55,872,738	45,487,648	-10,385,090
EU	57,633,227	40,967,863	-16,665,364	65,678,246	53,848,931	-11,829,315
MERCOSUR	6,248,561	936,979	-5,311,582	6,063,114	2,551,311	-3,511,803
NAFTA	91,299,010	5,146,910	-86,152,100	92,319,633	5,486,710	-86,832,923
UC	56,223,522	254,966,956	198,743,434	54,911,456	125,857,690	70,946,234
Totaal	271,121,305	344,831,358	73,710,054	280,147,226	241,108,553	-39,038,672

Exporten zijn inclusief weder-exporten

Bron: Algemeen Bureau voor de Statistiek (gebaseerd op ASYCUDA)

**Tabel 2.3 Importen, Exporten en Handelsbalans van Suriname per Handelsblok
3^e en 4^e kwartaal 2017 (in US\$)**

Handelsblok	3 ^e kwartaal 2017			4 ^e kwartaal 2017		
	Importen	Exporten	Balans	Importen	Exporten	Balans
ASEAN	8,554,998	5,608,704	-2,946,294	7,174,505	8,043,027	868,522
CARICOM	45,845,893	50,876,628	5,030,735	52,436,252	61,836,309	9,400,057
EU	64,708,086	52,100,671	-12,607,416	78,791,188	53,593,505	-25,197,684
MERCOSUR	8,663,171	1,863,732	-6,799,439	12,336,368	1,132,688	-11,203,680
NAFTA	95,956,712	8,686,608	-87,270,104	122,182,719	15,990,587	-106,192,131
UC	73,892,029	323,721,733	249,829,703	87,663,989	271,625,351	183,961,362
Totaal	297,620,890	442,858,076	145,237,186	360,585,021	412,221,467	51,636,446

Exporten zijn inclusief weder-exporten

Bron: Algemeen Bureau voor de Statistiek (gebaseerd op ASYCUDA)

**Tabel 2.4 Importen, Exporten en Handelsbalans van Suriname per Handelsblok
1^e en 2^e kwartaal 2018 (in US\$)**

Handelsblok	1e kwartaal 2018			2e kwartaal 2018		
	Importen	Exporten	Balans	Importen	Exporten	Balans
ASEAN	5,791,966	7,653,768	1,861,802	7,035,379	6,907,392	-127,988
CARICOM	32,699,739	40,023,650	7,323,911	120,130,302	98,632,013	-21,498,289
EU	65,251,560	48,064,770	-17,186,791	74,561,313	27,723,123	-46,838,190
MERCOSUR	10,490,584	1,752,958	-8,737,626	7,915,877	4,543,074	-3,372,804
NAFTA	127,369,580	5,694,103	121,675,477	111,667,723	23,002,819	-88,664,904
UC	73,509,087	235,803,754	162,294,667	138,964,235	376,949,417	237,985,182
Totaal	315,112,517	338,993,003	23,880,486	460,274,830	537,757,837	77,483,007

Exporten zijn inclusief weder-exporten

Bron: Algemeen Bureau voor de Statistiek (gebaseerd op ASYCUDA)

**Tabel 2.5: De top-10 Export Landen van Suriname op kwartaalbasis, 2017.3 t/m 2018.2
(waarde in USD)**

	2017.3	2017.4	2018.1	2018.2
1	Switzerland	Switzerland	Hong Kong	Hong Kong
2	Hong Kong	Hong Kong	Switzerland	Switzerland
3	Belgium	Belgium	Belgium	Belgium
4	Guyana	Guyana	Guyana	Guyana
5	Trinidad and Tobago	Canada	Singapore	Singapore
6	Jamaica	Trinidad and Tobago	Jamaica	Jamaica
7	United States of America	Jamaica	Netherlands	Netherlands
8	Netherlands	Singapore	China	China
9	India	France	Trinidad and Tobago	Trinidad and Tobago
10	Singapore	Netherlands	France	France
(a) Top 10 Totaal	406,778,710	374,744,028	308,199,934	308,199,934
(b) Overall Totaal	442,858,076	412,221,467	338,993,003	338,993,003
(a) als % van (b)	91.9	90.9	90.9	90.9

Exporten inclusief weder-exporten

**Tabel 2.6 De top-10 Import Landen van Suriname op kwartaalbasis, 2017.3 t/m 2018.2
(waarde in USD)**

	2017.3	2017.4	2018.1	2018.2
1	United States of America	United States of America	United States of America	United States of America
2	Netherlands	Netherlands	Netherlands	Trinidad and Tobago
3	Trinidad and Tobago	Trinidad and Tobago	China	Netherlands
4	China	China	Trinidad and Tobago	Mauritania
5	Brazil	Brazil	Japan	China
6	Japan	Japan	Brazil	Antigua
7	Hong Kong	Canada	Germany	Japan
8	Germany	Colombia	Canada	Panama
9	Canada	Guyana	Saint Lucia	Brazil
10	Colombia	Belgium	Turkey	Germany
(a) Top 10 Totaal	230,294,672	286,696,871	247,758,980	385,035,222
(b) Overall Totaal	297,620,890	360,585,021	315,112,517	460,274,830
(a) als % van (b)	77.4	79.5	78.6	83.7

Exporten inclusief weder-exporten

III De ontwikkeling van de prijzen

3.1 Het Consumentenprijsindexcijfer (CPI)

Het Consumentenprijsindexcijfer (CPI) geeft de ontwikkeling aan van de kleinhandelsprijzen van een vast pakket van goederen en diensten (basispakket) vanaf een bepaalde periode (de basisperiode). Suriname's CPI is bij benadering een zogenaamde Laspeyres index, hierbij wordt uitgegaan van een vast pakket en de gewichten uit de basisperiode. Het totale CPI cijfer is een samengesteld indexcijfer. Elk item (i.e. product of dienst) in het pakket wordt gewogen naar belangrijkheid (in de basisperiode) van de uitgaven aan dat specifieke item.

Het basispakket waarop de cijfers uit tabel 3.1 zijn gebaseerd, bestaat uit **316 items** en de prijzen worden gemeten bij circa **630 meetpunten**, die verspreid zijn over **7 districten**, ingedeeld in 5 domeinen namelijk: Paramaribo & Wanica (bij ca. 170 meetpunten); Nickerie, inclusief Wageningen, (bij ca.115 meetpunten); Coronie & Saramacca (bij ca. 105 meetpunten); Commewijne (bij ca. 120 meetpunten) en in Para (bij ca. 120 meetpunten).

Tabel 3.1: Consumenten Prijs Indexcijfer & Inflatie, januari 2017 tot en juli 2018: Paramaribo&Wanica, Nickerie, Saramacca&Coronie, Commewijne en Para, (Basisperiode april-juni 2016=100)

Hoofdgroepen													Inflatie		
Periode	1	2	3	4	5	6	7	8	9/10	11	12	Totaal	I(t,t-1)	I(t,t-12)	Gem/Gem
Januari'17	129.9	149.6	114.0	109.9	127.7	113.3	115.4	117	119.7	122	118.2	120.3	0.7	48.7	56.8
Februari	129.7	149.7	114.1	109.9	128.8	113.6	116.5	117.3	121.1	122.6	123.5	121.0	0.6	45.3	57.5
Maart	130.3	150.0	115	110	129.4	114	118.2	117.3	123.6	122.7	130	122.2	1.0	41.8	57.4
April	130.7	150.1	115.1	110	130.6	114.2	123.6	117.3	126.2	123.8	131.7	123.4	0.9	30.8	55.2
Mei/	131.6	150.2	115.4	110.2	130.9	114.5	124.5	117.3	127.9	125.1	132.7	124.0	0.5	23.0	51.5
Juni	135.7	150.2	115.4	110.2	131	114.9	125.2	117.3	128.5	128.6	132.9	125.5	1.2	19.7	47.4
Juli	139.6	150.6	115.8	110.4	131.2	115.1	125.7	125.6	128.8	130.3	133.1	127.2	1.4	19.4	43.5
Augustus	140.6	150.6	116.1	110.6	131.8	116.6	127.2	125.7	129.7	131	133.4	127.9	0.6	16.2	39.1
September	144.0	150.8	117.2	110.6	131.9	116.5	128.5	125.7	129.8	132.3	134.2	129.3	1.1	11.7	34.0
Oktober	145.1	151.5	117.2	110.8	132.2	116.5	131.2	125.8	131.1	132.5	134.9	130.2	0.7	10.8	29.0
November	145.4	152.0	117.3	110.9	132.5	116.5	129.4	125.8	131.3	135.6	135	130.2	0.0	9.2	25.3
December	145.3	152.0	118.2	111.1	132.8	116.5	131.2	125.8	131.7	137	135.1	130.5	0.2	9.2	22.0
Januari'18	145.9	152.1	119.6	111.2	133.4	117.1	130.9	130	133.1	138.4	137.7	131.3	0.6	9.1	19.1
Februari	147.0	159.9	119.7	111.2	134.9	117.3	135	135	133.9	139.8	138	132.6	1.0	9.6	16.6
Maart	147.6	162.6	119.9	111.2	135.6	117.3	133.6	135	134.2	140.7	138.2	132.8	0.1	8.6	14.2
April*	147.8	162.7	119.9	111.3	136.2	117.7	134	135	134.5	141.1	139.3	133.1	0.2	7.8	12.5
Mei ¹
Juni ¹
Juli / July*	149.3	162.8	120	111.3	137.1	119.6	140.2	135	137.6	144.5	142.3	134.8	1.3	6.0	.

*Voorlopige cijfers / 1= Geen dataverzameling vanwege Vakbondsacties / I(t,t-1) in juli 2018 is t.o.v. april 2018

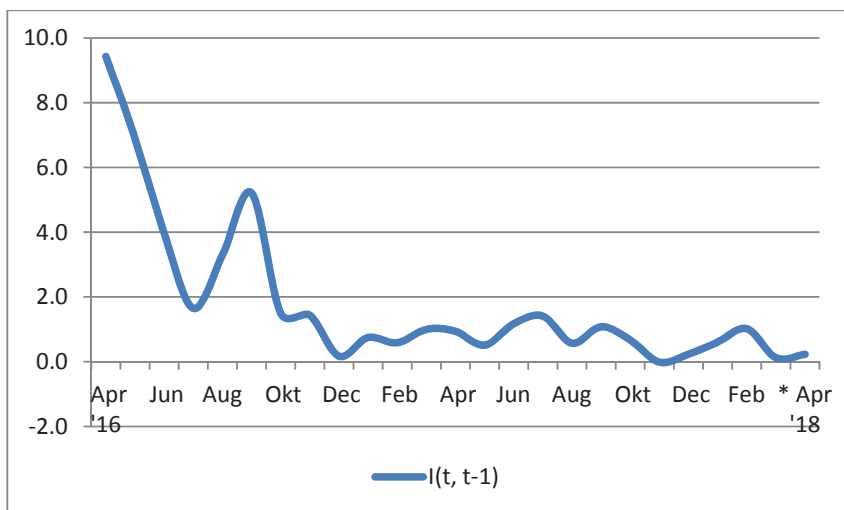
I(t,t-1) = Maandinflatie, Variatie tussen twee opeenvolgende maanden

I(t,t-12) = Variatie tussen de maand in het lopende jaar en dezelfde maand van het jaar daarvoor

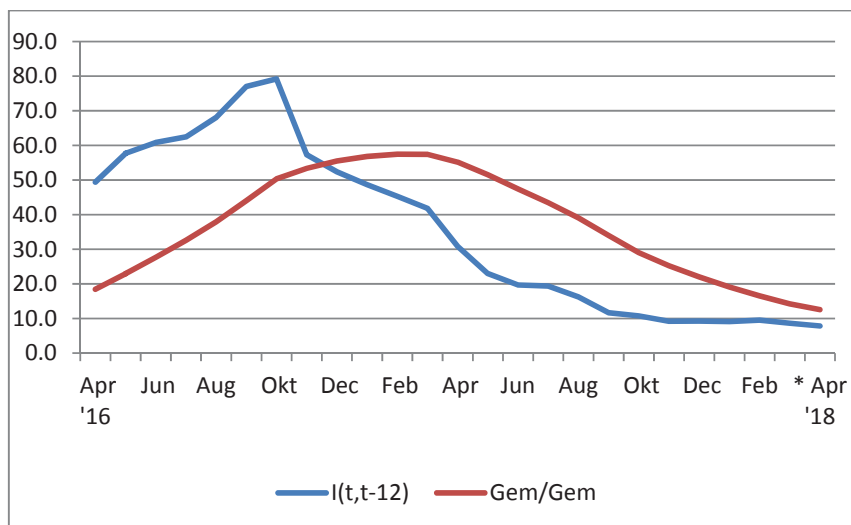
Gem/Gem, Gemiddelde van de laatste twaalf (12) maanden vergeleken met het gemiddelde van de voorgaande twaalf (12) maanden

Legenda

	Hoofdgroepen	Gewichten (per 1000) apr-jun 2016
1	Voeding en Niet Alcoholische Dranken	313
2	Alcoholische Dranken en Tabak	18
3	Kleding en Schoeisel	39
4	Huisvesting en Nutsvoorzieningen ^H	229
5	Woninginrichting	52
6	Gezondheidszorg	47
7	Transport	123
8	Communicatie	43
9/10	Recreatie, Cultuur en Onderwijs	34
11	Buitenshuis Eten	8
12	Overige Goederen en Diensten	94
	Totaal/Total	1000



Grafiek 3a
Maandinflatie %, april 2016- april 2018



Grafiek 3b
12maandsinflatie % en gem/gem, april 2016 - april 2018

Over de periode april 2016 t/m april 2018 is er in alle 3 maten voor inflatie een daling te bemerken. Wellicht ten overvloede benadrukken wij dat een daling in inflatie niet hetzelfde is als een deflatie (prijsdaling). Dit wordt volkomen duidelijk wanneer de prijsverandering over de gehele periode in beschouwing wordt genomen: van april 2016 t/m april 2018 zijn de consumentenprijzen gemiddeld met 41.1% gestegen. De “topscoorders” waren: “Alcoholische dranken en tabak” (81.4%) en “Voeding en niet-alcoholische dranken” (63.6%).

3.2 De BBP-deflator 2013-2017

De **BBP-deflator** is een maatstaf voor de prijsveranderingen in de gehele economie. Het wordt berekend door het nominale BBP te delen door het reële BBP.

De jaarlijkse procentuele verandering in de BBP-deflator is een indicatie voor de jaarinflatie. Deze inflatie wordt ook wel: “Economy-wide inflation” genoemd. De Inflatie gemeten middels de BBP-deflator en de inflatie gemeten middels CPI zijn conceptueel dus niet aan elkaar gelijk. Een numerieke gelijkheid is wel mogelijk. De BBP-deflator geeft de prijsveranderingen weer in het BBP, terwijl de CPI inflatie wordt gemeten door voor een vast pakket (basispakket) van enkele honderden goederen en diensten maandelijks meer dan 6000 prijsopnames te verrichten. De CPI heeft uitsluitend betrekking op consumentengoederen. De BBP-deflator heeft betrekking op consumentengoederen, kapitaalgoederen, voorraden, etc.

Een belangrijk voordeel van de BBP deflator is dat de gehele economie wordt bestreken, maar daartegenover staat een belangrijk nadeel: het cijfer is voor Suriname vooralsnog alleen jaarlijks beschikbaar, terwijl het cijfer voor landen die kwartaal BBP schattingen produceren op kwartaalbasis beschikbaar is. Dat is nog altijd minder frequent dan een maandelijks CPI.

Los van de BBP-deflator voor de gehele economie kan er natuurlijk per sector (primair, secundair, tertiair, Overheid) een deflator worden uitgerekend en zelfs per bedrijfstak!

In deze beperken wij ons tot de totale BBP-deflator, welke we qua mutaties vergelijken met de CPI.

Tabel 3.2: BBP-deflator 2013-2017, deflator inflatie en CPI inflaties 2014-2017²

	2013	2014	2015*	2016*	2017*
BBP-deflator	166.9	169.5	166.0	211.9	242.8
Deflator Inflatie		1.6	-2.1	27.7	14.6
CPI inflatie-gem		3.4	6.9	55.5	22.0
CPI inflatie-dec		3.9	25.1	52.4	9.2

In 2016 bereikten alle drie maten voor jaarinflatie hun hoogste waarde voor de periode 2013-2017.

² Aangezien we mutaties vergelijken hoeft de CPI niet te worden omgerekend. Indien men niveaus wil vergelijken zal de CPI omgerekend moeten worden naar basisjaar 2007, het basisjaar voor de Nationale Rekeningen.

IV Geselecteerde Looninformatie

4.1 Loonontwikkeling

Hierbij zal gekeken worden naar loonindexcijfers van geselecteerde functies in de bouwnijverheid. Het gaat om functies zoals timmerman, schilder, metselaar, betonvlechter etc. Daarnaast wordt ook gekeken naar de ontwikkeling van de bruto arbeidskosten per werknemer bij grote bedrijven, inclusief de Overheid.

Tabel 4.1 geeft een overzicht van de ontwikkeling van de nominale uurlonen t.o.v. de ontwikkeling van de consumentenprijsindex. Daarnaast is ook het reële uurloon opgenomen.

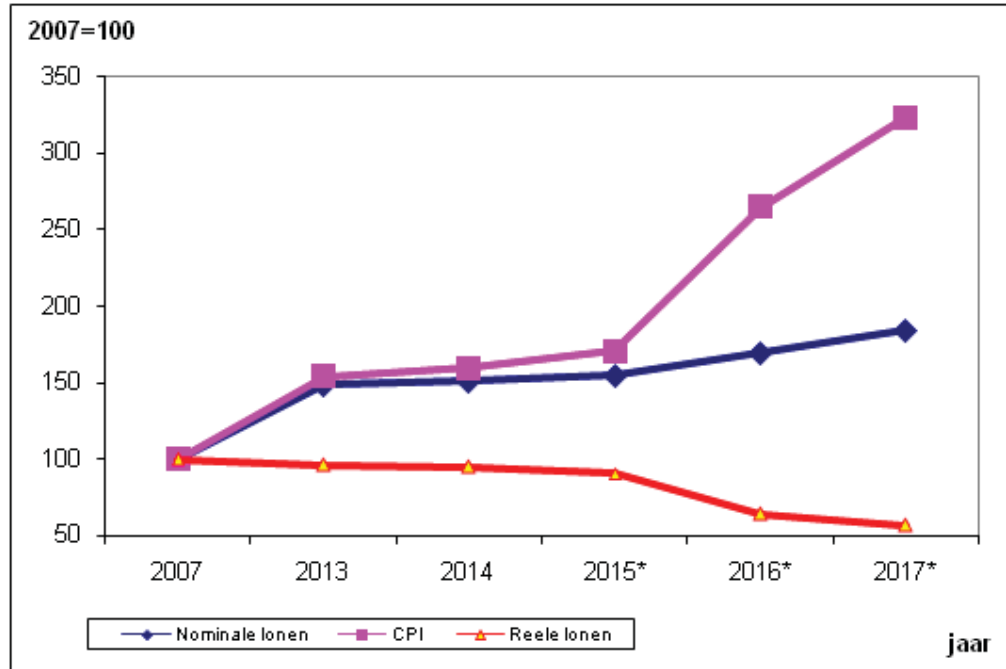
Tabel 4.1 Indices van uurlonen (nominaal en reël) in de bouwnijverheid en consumentenprijsindex, 2013-2017 (2007 = 100)

Jaar	Indices nominale lonen in de Bouwnijv.	CPI	Indices Reële Lonen in de Bouwnijv.
2007	100.0	100.0	100.0
2013	148.8	154.3	96.4
2014	151.1	159.5	94.8
2015*	154.8	170.5	90.8
2016*	169.7	265.1	64.0
2017*	184.2	323.5	56.9

*= voorlopige cijfers

Bron: Algemeen Bureau voor de Statistiek

In onderstaande grafiek is de ontwikkeling ook geportretteerd.



Grafiek 4a: Indices van uurlonen (nominaal en reël) in de bouwnijverheid en consumentenprijsindex, 2013-2017(2007 = 100)

4.2 Bruto Arbeidskosten

Onderstaand wordt aandacht geschonken aan de ontwikkelingen van de bruto arbeidskosten per werknemer³ bij grote bedrijven in geselecteerde bedrijfstakken. Het gaat om onderstaande bedrijfstakken, waarbij tevens de informatie voor het basisjaar 2007 is verstrekt.

Hoofdgroep (ISIC rev. 3)	2007
C/D Mijnbouw / Fabricage	37,719
E Elektriciteit, Gas en Water	64,132
F Constructiewerken	27,807
G Groot- en kleinhandel, Reparatie van Motorvoertuigen, Motorfietsen en Persoonlijke en Huishoudelijke goederen	26,613
H Hotels en Restaurants	21,441
I Transport, Opslag en Communicatie	56,419
J Financiële Bemiddeling	74,869
L Overheid	17,962
O Overige Gemeenschap-, Sociale- en Persoonlijke Diensten	13,556
Totaal	25,727

Tabel 4.2: Indexcijfers van de gemiddelde nominale bruto-arbeidskosten bij grote bedrijven, per geselecteerde ISIC hoofdgroep per jaar, 2013-2017

Hoofdgroep (ISIC rev. 3)	2013	2014	2015*	2016*	2017*
C/D	217	219	220	328	394
E	154	164	183	192	212
F	151	151	157	166	180
G	133	132	148	175	204
H	122	139	136	175	185
I	159	161	162	175	182
J	172	191	192	224	256
L	209	202	201	208	247
O	231	233	261	263	230
Totaal	190	191	192	219	263

*= voorlopige cijfers

Bron: Algemeen Bureau voor de Statistiek

³ Verder wordt gesproken over bruto-arbeidskosten, maar het betreft steeds de bruto-arbeidskosten per werknemer. Voorts moet opgemerkt worden dat de werknemer eerder geïnteresseerd is in zijn "take home" (wat blijft na alle aftrek in zijn loonzakje) dan in de lonen, salarissen en sociale lasten (als kosten) vanuit het oogpunt van de werkgever.

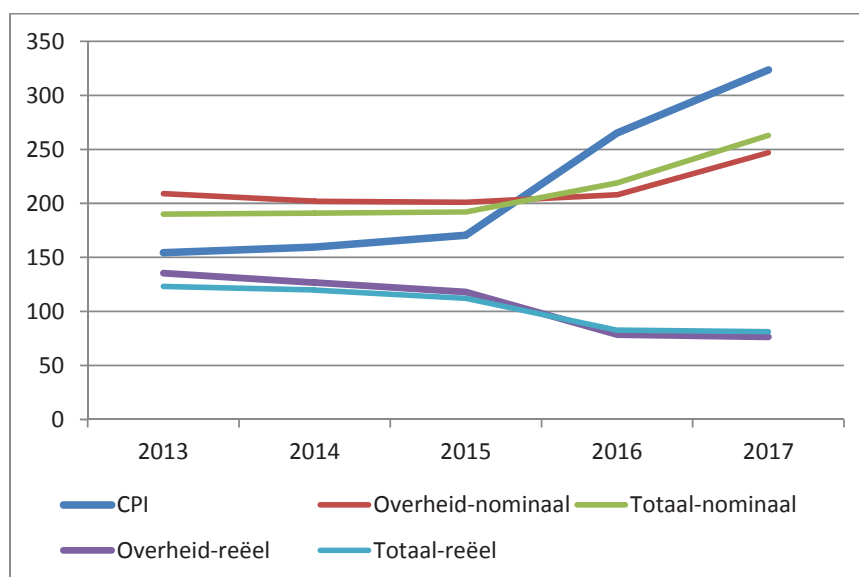
Tabel 4.3: CPI (2007=100), 2013-2017

JAAR	2013	2014	2015	2016	2017
CPI (2007=100)	154.3	159.5	170.5	265.1	323.5

Tabel 4.4: Indexcijfers van de gemiddelde reële bruto- arbeidskosten bij grote bedrijven naar geselecteerde ISIC hoofd groep per jaar, 2013 - 2017

Hoofdgroep (ISIC rev. 3)	2013	2014	2015*	2016*	2017*
C/D	140	137	129	124	122
E	100	103	107	72	66
F	98	95	92	63	56
G	87	83	87	66	63
H	79	87	80	66	57
I	103	101	95	66	56
J	111	120	113	84	79
L	135	127	118	78	76
O	150	146	153	99	71
Totaal / Total	123	120	112	83	81

Uit de tabellen 4.2 t/m 4.3 blijkt dat alleen de gecombineerde bedrijfstak C/D (Mijnbouw/Fabricage) de inflatie het hoofd heeft kunnen bieden, maar dat alle andere bedrijfstakken het tegen de inflatie hebben afgelegd.



Grafiek 4b: de Consumenten Prijsindex, Indices van nominale, bruto arbeidskosten en indices van reële bruto arbeidskosten bij de Overheid en totaal (2007=100)

Grafiek 4b hierboven vat de resultaten samen voor de overheid en het totaal: vrijwel allen leggen het af tegen de inflatie.

V. Werkloosheid (strikt en ruim) en Werkgelegenheid (leeftijdsgroep 15 < 65 jaar)

In deze paragraaf zal zowel de werkgelegenheid als de werkloosheid belicht worden. Er zal voor wat betreft werkgelegenheid in eerste instantie gekeken worden naar de aanbodzijde (vanuit de huishoudens), waarbij hoofdzakelijk aan Paramaribo en Wanica (al geruime tijd samen goed voor meer dan 2/3 deel van de Surinaamse bevolking) aandacht wordt besteed. Ook de vraagzijde (voltijdse werknemers bij grote bedrijven en arbeidsplaatsen/banen) komt aan de orde.

5.1 Aanbodzijde (vanuit de huishoudens)

Om elk misverstand te voorkomen het volgende. **Een werkloze is iemand die:**

- (1) **niet werkt,**
- (2) **wil werken,**
- (3) **onmiddellijk beschikbaar is voor werk en**
- (4) **actief naar werk zoekt.**

Dit is de strikte ILO definitie waaraan Statistiekbureaus over de hele wereld zich dienen te houden. Omdat de ILO rekening houdt met bepaalde situaties op de arbeidsmarkt van lidlanden die eventueel niet bevorderlijk zijn voor het actief zoeken naar werk is ook een zogenaamde ruime (= “relaxed”) definitie toegestaan, waarbij slechts met (1), (2) en (3) rekening wordt gehouden. De personen die niet actief naar werk zoeken, worden “discouraged workers” (ontmoedigden) genoemd. Het wordt benadrukt dat de cijfers die doorgaans gepubliceerd worden, de cijfers conform de strikte definitie zijn, maar dat het ABS waar mogelijk en nodig steeds beide opties presenteert.

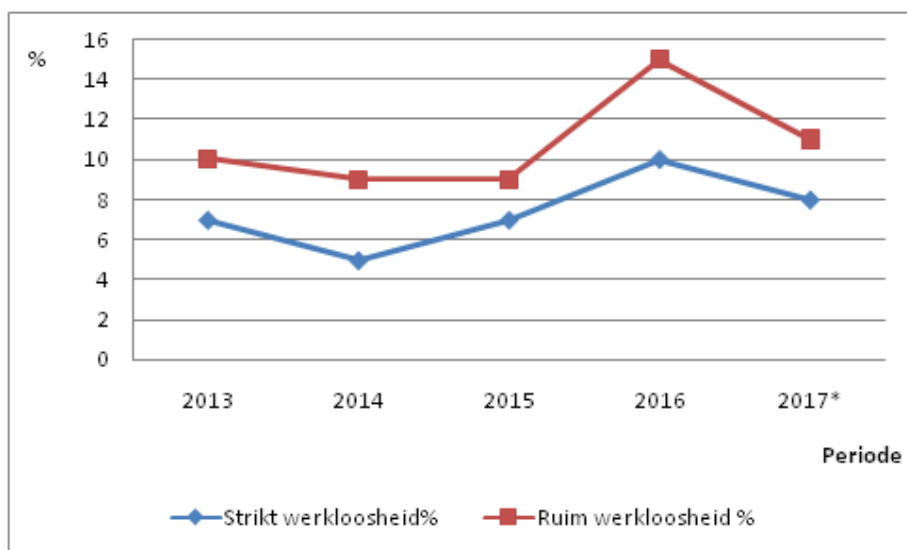
Tabel 5.1: Arbeidsmarkt informatie Paramaribo en Wanica, 2013 – 2017

Jaar	Werkenden (a)	Werklozen (b)	Discouraged workers (c)	Strikt (1) Werkloosheids-% (d) = $100 \times b/(a+b)$	Ruim (2) Werkloosheid-% (e) = $100 \times [(b+c)/(a+b+c)]$
2013	140,895	9,960	5,456	7	10
2014	145,036	8,374	6,476	5	9
2015	136,447	10,621	3,316	7	9
2016	133,663	14,369	8,584	10	15
2017*	137,798	11,259	6,263	8	11

* Voorlopige cijfers

Bron: Algemeen Bureau voor de Statistiek

- 1) Werkloosheidspercentages in “enge “ of “strikte” zin
- 2) Werkloosheidspercentages in “ruime” of “relaxed” zin



Grafiek 5: Werkloosheidcijfers (strikt en ruim) in Paramaribo en Wanica (2013-2017)

Het hoogste strikte werkloosheidspercentage (10%) in beschouwde periode hebben wij gehad in het jaar 2016 en het laagste cijfer (5%) in 2014. Voor wat betreft de hoogste cijfers betreffende de ruime opvatting van werkloosheid dienen we te kijken naar het jaar 2016 (15%), terwijl het laagste cijfer in ruime zin (9%) in 2014 en 2015 werd genoteerd.

Uiteraard is het goed ook informatie op bedrijfstakniveau te bekijken. De vraagzijde (vanuit de bedrijven) leent zich daartoe het beste.

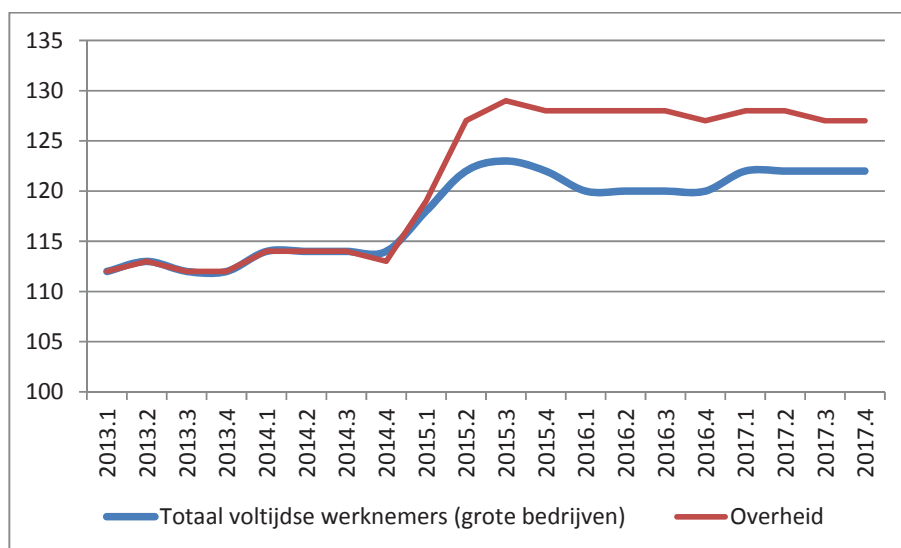
Tabel 5.2 Het gemiddelde aantal voltijdse werknemers bij grote bedrijven naar geselecteerde ISIC hoofdgroep per jaar, 2013 - 2017

Hoofdgroep (ISIC rev. 3)	2013	2014	2015*	2016*	2017*
C/D	9,583	9,892	9,978	9,203	9,173
E	1,851	1,914	1,930	2,107	2,007
F	5,060	4,924	4,741	4,263	5,201
G	7,071	7,264	7,465	6,937	6,950
H	2,482	2,594	2,580	2,558	2,654
I	3,268	3,207	3,196	2,974	3,033
J	2,534	2,728	2,838	2,969	3,055
L	46,319	46,928	51,763	52,669	52,596
O	2,185	2,057	2,378	2,198	2,394
Totaal	80,354	81,509	86,868	85,878	87,063

Over de periode 2013-2017 is het aantal voltijdse werknemers bij grote bedrijven (i.e. bedrijven met 10+ werknemers) met circa 8.3% (meer dan 6700) toegenomen. De totale toename verhuult een aantal zaken aangezien er sprake is van toename en afname in de diverse bedrijfstakken. De grootste procentuele afname vond plaats in de bedrijfstak Transport, Opslag en Communicatie, maar de grootste absolute afname was voor de gecombineerde bedrijfstakken Mijnbouw en Fabricage.

De grootste procentuele toename (20.6%) vond plaats bij Financiële Bemiddeling (i.e. Banken en Verzekeringen), maar de grootste absolute toename (6277) vond plaats bij de Overheid, die meer dan 90% bijdroeg aan de toename van voltijdse werknemers bij grote bedrijven.

In onderstaande grafiek worden indices van kwartaalcijfers betreffende voltijdse werknemers bij grote bedrijven, vanaf eerste kwartaal 2013 t/m vierde kwartaal 2017 gepresenteerd.



Grafiek 6: Indexcijfers van totaal voltijdse werknemers (grote bedrijven) en werknemers bij de overheid, 2013.1 t/m 2017.4

Overigens, als over 2013-2017 naar arbeidsplaatsen (banen), in plaats van naar voltijdse werknemers bij grote bedrijven, wordt gekeken krijgen we in sommige opzichten een ander beeld: het totaal laat een daling van 1800 (circa -0.9%) zien. Mijnbouw+Fabricage heeft zowel absoluut als procentueel de grootste afname; particulier onderwijs (25%) heeft de grootste procentuele toename en Overheid (4500) heeft de grootste absolute toename.

Tabel 5.3 Arbeidsplaatsen (banen) per bedrijfstak per jaar, 2013-2017

Bedrijfstak (bedrijfstak-combinatie)	2013	2014	2015	2016	2017
Landbouw, Veeteelt en Bosbouw en Visserij	10,800	10,900	10,400	10,100	9,900
Mijnbouw + Fabricage	23,100	23,800	19,500	17,800	17,600
Elektriciteit, Gas en Water	2,700	2,800	2,900	3,200	3,000
Constructie	20,900	20,400	19,600	17,600	21,500
Handel	28,700	29,300	29,100	27,000	27,100
Hotels en Restaurants	7,300	7,600	7,500	7,600	7,800
Transport en Communicatie	15,500	15,300	15,200	14,100	14,400
Financiële Instellingen	5,000	5,200	5,300	6,100	6,200
Zakelijke diensten	9,400	10,000	8,500	8,600	8,800
Onderwijs (Leerkrachten + Adm.Krachten)	800	800	900	900	1,000
Gezondheidszorg(Gezondh.werkers+ Adm.kracht)	3,700	3,900	4,100	4,000	4,500
Overige Gemeenschaps-, Sociale en Persoonlijke diensten	17,600	16,600	17,200	15,900	17,400
Subtotaal –bedrijfsleven	145,500	146,600	140,200	132,900	139,200
Subtotaal Overheid (COFOG)	53,300	53,500	59,100	57,300	57,800
Generaal totaal Arbeidsplaatsen	198,800	200,100	199,300	190,200	197,000

Tabel 5.4 Mutaties (aantallen en percentages) in Arbeidsplaatsen (banen) per bedrijfstak over 2013-2017

Bedrijfstak (bedrijfstak-combinatie)	Mutaties 2013-2017	
	Aantallen	Procent
Landbouw, Veeteelt en Bosbouw en Visserij	-900	-8.3
Mijnbouw + Fabricage	-5,500	-23.8
Elektriciteit, Gas en Water	300	11.1
Constructie	600	2.9
Handel	-1,600	-5.6
Hotels en Restaurants	500	6.8
Transport en Communicatie	-1,100	-7.1
Financiële Instellingen	1,200	24.0
Zakelijke diensten	-600	-6.4
Onderwijs (Leerkrachten + Adm.Krachten)	200	25.0
Gezondheidszorg(Gezondh.werkers+ Adm.kracht)	800	21.6
Overige Gemeenschaps-, Sociale en Persoonlijke diensten	-200	-1.1
Subtotaal –bedrijfsleven	-6,300	-4.3
Subtotaal Overheid (COFOG)	4,500	8.4
Generaal totaal Arbeidsplaatsen	-1,800	-0.9